

# PRO-CRAFT

EN   ENGLISH.....	5
CZ   ČESKÝ.....	12
SK   SLOVENKÝ.....	19
PL   POLSKI.....	27
BG   БЪЛГАРСКИ.....	35
RO   ROMÂNĂ.....	43
HU   MAGYAR.....	50
RU   РУССКИЙ.....	58
DE   DEUTSCH66.....	
CE.....	74

EN Translation of the original operating manual  
CZ Překlad původních návodu k použití

SK Preklad pôvodného návodu na použitie  
PL Tłumaczenie oryginalnej instrukcji obsługi  
BG Превод на оригиналните инструкции за употреба  
RO Traducere manual de utilizare  
HU Az eredeti használati utasítás fordítása  
RU Перевод оригинальной инструкции по эксплуатации  
DE Übersetzung der Original-Bedienungsanleitung

**EN I Caution!**

It is essential that you read the instructions in this manual before assembling, operating and maintaining the product.

**CZ I Upozornění!**

Neinstalujte neprovádějte údržbu ani nepoužívejte tento výrobek dříve, než si přečtete pokyny uvedené v tomto návodu.

**SK I Upozornenie!**

Je dôležité aby ste si pred montážou údržbou obsluhou produktu prečítali pokyny tohto návodu.

**PL I Uwaga!**

Należy koniecznie przeczytać instrukcje oraz wskazówki zawarte w niniejszym podręczniku przed montażem, obsługą oraz konserwacją produktu.

**BG I Важно!**

Изключително важно да прочетете инструкциите в настоящото ръководство преди да преминете към сглобяване, поддръжка или работа с продукта.

**RO I Atenție!**

Este esențial să citiți instrucțiunile din acest manual înainte de asamblare, efectuarea întreținerii și operarea produsului.

**HUI Figyelem!**

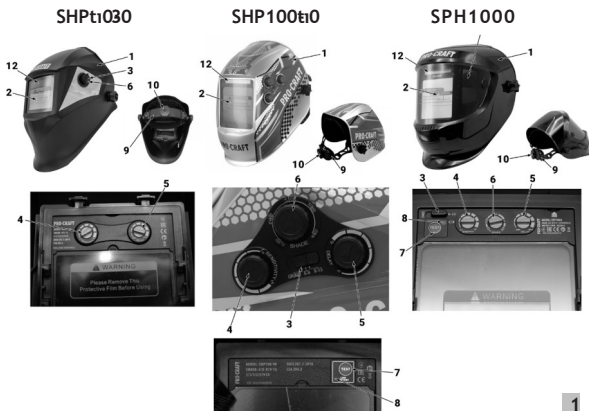
Fontos, hogy a termék összeszerelése, karbantartása és használata előtt elolvassa a kézikönyvben található utasításokat.

**RUI Внимание!**

Необходимо прочитати инструкции в данно ръководство перед сборкой, обслуживанием и эксплуатацией данного изделия.

**DE I ACHTUNG!**

Es ist sehr wichtig, dass Sie die Anweisungen in diesem Handbuch vor der Montage, Wartung und dem Betrieb dieser Maschine lesen.

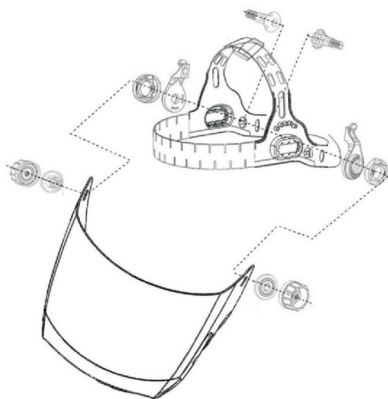


1

Welding Procees	ARC Current (Amperes)														
	0.5	2.5	10	20	30	40	80	125	175	225	275	350	450		
SMAW					9	10		11		12		13		14	
MIG (heavy)							10	11		12		13		14	
MIG (light)							10	11		12	13	14	15		
TIG . GTAW			9	10	11	12			13			14			
MAG / CO <sub>2</sub>						10	11	12		13		14	15		
SAW									10	11	12	13	14	15	
PAC				5	6	7	8	9	10	11	12		13		
PAW	4	5	6	7	8	9	10	11	12		13		14		15

2

Рис. 1, 2 / Vykres/ Kresleniø Obrazeĸ Рисуванø Desen/  
Køp / Рис. / Мал.



3



4

Рис.3, 4 / Výkres/ Kreslenie/ Obrazek/ Рисуванє/  
Desen / Кєр / Рис. / Мал.

**EN | ENGLISH**  
**WELDING HELMET**  
**SHPt10-30, SHP100-t10, SPH1000**  
**MANUAL**

<b>TECHNICAL SPECIFICATIONS</b>			
<b>Model</b>	<b>SHPt1030</b>	<b>SHP100-t10</b>	<b>SPH1000</b>
Filter size (mm)	93×43	100×97	100×97
Cartridge size (mm)	110×90×9	133×114×10	133×114×10
Side windows	-	-	•
Power-on method	Automatic	Automatic	Automatic
Passive shade	DIN 4	DIN 4	DIN 4
Grinding mode	Yes (DIN 4)	Yes (DIN 4)	Yes (DIN 4)
Active shade	DIN 9-13	DIN 5-9 DIN 9-13	DIN 5-9 DIN 9-13
Optical classification (EN 379)	1/1/1/2	1/1/1/2	1/1/1/1
Response time (s)	1/25000	1/25000	1/25000
Sensitivity adjustment	Stepless from low to high	Stepless from low to high	Stepless from low to high
Delay time (s)	0.1-1.0 stepless adjustment	0.1-1.0 stepless adjustment	0.1-1.0 stepless adjustment
Number of arc sensors	2	4	4
Minimum operating current (TIG)	AC TIG > 10 A; DC TIG > 30 A	AC TIG > 5 A; DC TIG > 5 A	AC TIG > 5 A; DC TIG > 5 A
Darkening test button	No	Yes (TEST button)	Yes (TEST button)
Low battery indicator	No	Yes (red LED)	Yes (red LED)
Power supply	Solar cells + replaceable lithium battery (1×CR2032)	Solar cells + replaceable lithium battery (1×CR2032)	Solar cells + replaceable lithium battery (1×CR2032)
UV/IR protection	Always up to DIN 16	Always up to DIN 16	Always up to DIN 16
Operating temperature (°C / °F)	-5-+55/ 23-131	-5-+55/ 23-131	-5-+55/ 23-131

Storage temperature (°C / °F)	-20-+70/ -4-158	-20-+70/ -4-158	-20-+70/ -4-158
-------------------------------	--------------------	--------------------	--------------------

**DESCRIPTION (PIC. 1)\***

- |                                   |  |
|-----------------------------------|--|
| 1. Helmet shell                   | 7. Darkening test button (TEST)                |
| 2. Filter cartridge               | 8. Low battery indicator (LED)                 |
| 3. Mode switch (welding/grinding) | 9. Headgear (headband attachment)              |
| 4. Sensitivity adjustment knob    | 10. Headgear adjustment knob<br>(size/tension) |
| 5. Delay time adjustment knob     | 11. Side windows (side view filters)           |
| 6. Shade level adjustment knob    | 12. Solar panel (power source)                 |

**PACKAGE CONTENTS\***

1. User manual
2. Welding helmet
3. Adjustable headgear

\* Please note that the contents of the package may vary depending on the country of purchase. For specific details regarding your package please refer to the list provided with your product or contact your local distributor.

Procraft welding helmets are designed to protect the eyes and face from ultraviolet (UV) and infrared (IR) radiation, sparks, and splashes of molten metal during MMA, MIG/MAG, and welding. The auto-darkening filter (ADF) darkens when the arc is struck and returns to a clear state after the arc is extinguished. The helmets are equipped with an adjustable headgear, ensuring a secure fit and even weight distribution.

The SHP90-30 model features two arc sensors and supports sensitivity and delay time adjustments. The SHP90-30 and SPH1000 models are equipped with four arc sensors, a darkening test button, and a low battery indicator. The SPH1000 model also includes side windows for an extended field of view.

All helmets are powered by solar cells and a replaceable CR2032 lithium battery, ensuring stable operation.

**SAFETY WARNING!**

**⚠ WARNING!** Read all safety warnings, instructions, illustrations, and technical specifications provided with this welding helmet. Failure to follow these instructions may result in serious injury, vision impairment, or equipment malfunction.

Keep this manual for future reference.

The term "helmet" in these warnings refers to your auto-darkening welding helmet.

**CONVENTIONAL SIGN! AND SYMBOL**

Read instruction manual.



### ARC RADIATION CAN CAUSE EYE BURNS

Adjust the sensitivity of the auto-darkening filter (ADF) to an appropriate level before starting welding. (Applicable only to helmets with ADF.)

If the auto-darkening filter does not activate when the arc is struck, stop welding immediately and refer to the user manual. (Applicable only to helmets with ADF.)



### WELDING HELMETS DO NOT PROVIDE COMPLETE PROTECTION FOR EYES, EARS, AND FACE

Always wear safety glasses with impact-resistant lenses or side shields, as well as hearing protection when using a welding helmet.

Do not use the welding helmet when working with explosive or aggressive liquids.

Do not perform overhead welding while using this helmet.

Regularly inspect the protective lens of the filter and immediately replace it if any scratches, cracks, or other damage are detected.



General hazard safety alert.



In accordance with essential applicable safety standards of European directives



Eurasian Conformity mark.



Ukraine Conformity mark

## SPECIAL SAFETY RULE! FOR THE WELDING HELMET

### SAFETY INSTRUCTIONS FOR ALL OPERATIONS

1. Remove the protective films from the inner and outer lenses before use.
2. Check the battery level. The filter cartridge is designed for 1,000 working hours when powered by lithium batteries and solar cells.
3. Clean the arc sensors from dust and debris to prevent malfunctions.
4. Ensure that the headgear is securely fastened before each use.
5. Inspect all helmet components before use. Replace any scratched, cracked, or damaged parts before operation.
6. Regularly clean the filter surface using a soft, lint-free cloth. Do not use aggressive cleaning agents.
7. Use a soft cloth moistened with alcohol to clean the arc sensors and solar cells.
8. Use neutral detergent to clean the helmet shell and headgear.
9. Do not submerge the lenses in water or any other liquids. Do not use abrasives, solvents, or oil-based cleaners.
10. Do not remove or disassemble the auto-darkening filter.

11. The helmet is not intended for laser welding or oxy-fuel welding.
12. Do not place the helmet or filter cartridge on hot surfaces.
13. Do not attempt to open or modify the auto-darkening filter.
14. Before starting work, ensure the switch is set to the correct mode: "WELDING" / "GRINDING."
15. The helmet does not protect against strong impact forces.
16. The helmet does not protect against exposure to explosive devices or aggressive liquids.
17. Do not modify the filter or helmet structure unless specified in this manual.
18. Use only original replacement parts as specified in the instruction manual.
19. Unauthorized modifications or use of improper replacement parts will void the warranty and may cause injury.
20. If the helmet does not darken when the arc is struck, stop work immediately and contact your supplier or supervisor.
21. Safety glasses worn under the helmet may transfer impact forces from high-speed particles, creating an additional hazard for the user.
22. For protection against high-speed particles in extreme temperatures use safety glasses marked with the letter "T" immediately after the impact rating (e.g., FT, BT, or AT). If the impact rating does not include the letter "T," the eye protection is only valid for room temperature conditions.
23. Prolonged use may cause allergic reactions due to materials in contact with the skin.

## POWER SUPPLY

The Procraft welding helmet is powered by solar cells and a replaceable CR2032 lithium battery. The solar cells provide primary power during operation, while the battery supports the auto-darkening filter (ADF) in low-light conditions.

Using other types of batteries is not allowed as it may cause malfunction. Before starting work, ensure that the battery is installed correctly and has sufficient charge.

## USING THE TOOL

### HEADGEAR INSTALLATION

Refer to Figure 3 for guidance on installing the headgear.

Ensure that all headgear components and fastening elements are included in the package. Assemble the headgear according to the diagram and secure it to the helmet shell.

After installation, check that the headgear is securely fixed, and the helmet moves up and down smoothly without looseness.

## HEADGEAR ADJUSTMENT

1. Depth adjustment (1) - Adjust the height of the headgear for a comfortable fit and even weight distribution.
2. Distance to face (2) - Move the mounting brackets forward or backward, then secure them. Both brackets must be positioned symmetrically.
3. Head circumference (3) - Turn the rear adjustment knob to tighten or loosen the headgear.
4. Helmet tilt angle (4) - Adjust the segment plate with holes to set a comfortable viewing angle.



## SENSITIVITY ADJUSTMENT

The sensitivity adjustment knob (4) is set according to the welding process and ambient light conditions.

- ◇ Low sensitivity- Recommended for high-amperage welding and when working in bright natural light conditions.
- ◇ Medium sensitivity Suitable for most welding applications both indoors and outdoors.
- ◇ High sensitivity- Used for low-amperage welding and in low-light conditions, especially for TIG welding at low amperage.

## AUTO-TESTING

**⚠ WARNING!** The auto-testing function is designed to check the proper operation of the auto-darkening filter (ADF) before starting work. It is recommended to use this function before each welding session if your helmet model supports it.

1. Set the shade level within the DIN 9-13 range using the adjustment knob (6).
2. Press the TEST button (7) and ensure that the filter darkens.
3. Release the TEST button (7) and check that the filter returns to the light state.

If the filter does not change its shade level during testing, check the battery charge and proper installation. If any issues are detected, stop using the helmet immediately and contact the supplier.

## SHADE LEVEL ADJUSTMENT

To select the optimal shade level for the auto-darkening filter, refer to Figure 2.

1. Determine the welding process being used:
  - ◇ SMAW (Shielded Metal Arc Welding)- Manual metal arc welding with a coated electrode (MMA).
  - ◇ MIG (Metal Inert Gas Welding) Semi-automatic welding in an inert gas environment.
  - ◇ TIG, GTAW (Tungsten Inert Gas / Gas Tungsten Arc Welding) - Tungsten inert gas welding (TIG).
  - ◇ MAG/CO<sub>2</sub> (Metal Active Gas Welding) - Semi-automatic welding in an active gas environment (MAG).
  - ◇ SAW (Submerged Arc Welding)- Submerged arc welding.
  - ◇ PAC (Plasma Arc Cutting)- Plasma cutting.
  - ◇ PAW (Plasma Arc Welding)- Plasma arc welding.

2. Determine the welding current that will be used.
3. Find the corresponding shade level in the table in Figure 2, based on the welding process and current level.

The higher the welding current, the higher the required shade level to protect your eyes. For low-amperage welding (especially TIG), a lower shade level is recommended for better visibility of the work area. In bright environments, you may choose a slightly higher shade level for additional protection.

Additional Information for SHP90-30 and SPH1000 Models:

These helmet features two shade level ranges:

- ◇ DIN 5-9 - for low-amperage welding and plasma cutting.
- ◇ DIN 9-13 - for standard welding applications.

Before setting the shade level, ensure the correct range is selected according to the type of work being performed.

## GRINDING MODE

The welding helmet can be used to protect the face during grinding operations. When the "GRINDING" mode (3) is activated, the auto-darkening filter (ADF) is disabled, preventing darkening due to bright sparks.

Before starting work, make sure the correct mode is selected. After finishing grinding, switch the helmet back to "WELDING" mode to restore the auto-darkening function.

## DELAY TIME ADJUSTMENT

The delay time determines how long the auto-darkening filter remains dark after welding, returning to a light state. The delay time adjustment knob (5) allows settings between 0.1 and 1.0 seconds.

1. Minimum delay (0.1-0.2s) - Recommended for spot welding and short welds.
2. Maximum delay (0.85-1.0s) - Used for high-amperage welding or when residual glow from the metal remains.
3. Intermediate settings - Suitable for most welding operations, both indoors and outdoors.

Selecting the optimal delay time reduces eye strain and enhances work comfort.

## OPERATING PROCEDURE

1. Put on the helmet and adjust the headgear for a secure and comfortable fit.
2. Select the operating mode:
  - ◇ For welding - set the helmet to "WELDING" mode.
  - ◇ For grinding - set the helmet to "GRINDING" mode, in which the auto-darkening function is disabled.
3. When working in welding mode:
  - ◇ Adjust the shade level according to the welding type and current (see Shade Level Adjustment).
  - ◇ Set the sensitivity of the auto-darkening filter (see Sensitivity Adjustment).
  - ◇ Adjust the delay time, if necessary (see Delay Time Adjustment).
  - ◇ Test the filter functionality using the auto-test feature (see Auto Testing).

4. Start working: the filter will automatically darken during welding and remain clear when in grinding mode.
5. After finishing work:
  - ◇ Ensure the filter has returned to the light state.
  - ◇ Clean the helmet and filter from dust and debris.
  - ◇ Check the battery charge and replace it if needed.

## MAINTENANCE

Regularly clean the auto-darkening filter with a soft, lint-free cloth. Do not use abrasive or aggressive cleaning agents.

Use alcohol and a soft cloth to clean the arc sensors and solar cells. For the helmet shell and headgear, use neutral detergents.

Do not immerse the filter in water or any other liquid.

Store the helmet in a dry place, protected from direct sunlight, at a temperature between and +70 °C.

## BATTERY REPLACEMENT

If your helmet has a low battery indicator, replace the battery when the indicator is triggered.

If no indicator is present, replace the battery when signs of unstable auto-darkening filter operation appear, such as delayed activation or incorrect darkening.

1. Open the locking clips of the retaining frame and carefully remove it from the helmet shell.
2. Remove the filter cartridge from the frame by releasing its locking clips.
3. Locate the battery compartment on the filter cartridge (Figure 4A) and remove the discharged battery.
4. Insert a new CR2032 lithium battery, ensuring correct polarity. Make sure the positive side of the battery faces up (toward the inside of the helmet).
5. Reinsert the filter cartridge into the frame and secure it with the locking clips.
6. Install the frame with the filter cartridge back into the helmet and securely fasten the locking clips.
7. Before use, check that the filter is correctly installed and the auto-darkening function is working properly.

For safe and reliable operation of the device, keep in mind that the repair, maintenance and adjustment of the instrument should be in service centers using only original spare parts and consumables.

## ENVIRONMENTAL PROTECTION



Out of concern for the environment, power tools, batteries, accessories and packaging should be recycled in accordance with applicable environmental protection regulations. Power tools and batteries must not be disposed into household waste!

For proper disposal, fully discharge the battery while using the instrument, remove it, and wrap the contacts with insulating tape to avoid short circuits.

Do not open the battery and do not dispose of it in parts. Dispose in designated places.

**EU countries only:**

In accordance with the European Directive 2012/19/EU on waste electrical and electronic equipment and its implementation in national legislations as well as in accordance with the European Directive 2006/66/EC, damaged or used batteries and electronic equipment must be separated and recycled in accordance with environmental regulations.

If disposed incorrectly, waste electrical and electronic equipment may have harmful effects on the environment and human health due to the potential presence of hazardous substances.

**CZ | ČESKÝ  
SVÁŘECÍ MASKA  
SHPt10-30, SHP100-t10, SPH1000  
MANUÁL**

**TECHNICKÉ SPECIFIKACE**

Model	SHPt1030	SHP100-t10	SPH1000
Rozměry světelného filtru (mm)	93×43	100×97	100×97
Rozměry kazety (mm)	110×90×9	133×114×10	133×114×10
Boční okna	-	-	•
Způsob zahrnutí	Automatický	Automatický	Automatický
Pasivní mívání	DIN 4	DIN 4	DIN 4
Režim broušení	Ano (DIN 4)	Ano (DIN 4)	Ano (DIN 4)
Aktivní mívání	DIN 9-13	DIN 5-9 DIN 9-13	DIN 5-9 DIN 9-13
Optická řída (EN 379)	1/1/1/2	1/1/1/2	1/1/1/1
Doba aktivace (s)	1/25000	1/25000	1/25000
Nastavení citlivosti	Od nízké po vysokou, plynulé nastavení	Od nízké po vysokou, plynulé nastavení	Od nízké po vysokou, plynulé nastavení
Doba zpoždění osvětlení (s)	Plynulé nastavení, 1-1,0	Plynulé nastavení, 1-1,0	Plynulé nastavení, 1-1,0
Počet senzorů oblouku	2	4	4
Minimální provozní proud (TIG)	AC TIG > 10 A; DC TIG > 30 A	AC TIG > 5 A; DC TIG > 5 A	AC TIG > 5 A; DC TIG > 5 A

Tlačítko pro kontrolu výpadku proudu	ŽÁDNÝ	ANO (tlačítko TEST)	ANO (tlačítko TEST)
Indikátor slabé baterie	ŽÁDNÝ	ANO (červená LED)	ANO (červená LED)
Zdroj energie	Solární články + vyměnitelná lithiová baterie (1×CR2032)	Solární články + vyměnitelná lithiová baterie (1×CR2032)	Solární články + vyměnitelná lithiová baterie (1×CR2032)
Ochrana před UV/IR zářením	Vždy až do DIN 16	Vždy až do DIN 16	Vždy až do DIN 16
Provozní teplota (°C / °F)	-5~+55/ 23-131	-5~+55/ 23-131	-5~+55/ 23-131
Skladovací teplota (°C / °F)	-20~+70/ -4-158	-20~+70/ -4-158	-20~+70/ -4-158

### POPIS (\*VÝKRES 1)

- |   |   |
|---|---|
| 1. Tělomaska                            | 7. Tlačítko pro testování výpadku proudu (TEST) |
| 2. Kazeta se světelným filtrem          | 8. Indikátor slabé baterie (LED)                |
| 3. Přepínač režimů (svařování/broušení) | 9. Čelenka (zapínání hlavy)                     |
| 4. Regulátor citlivosti                 | 10. Regulátor hlavového mostu (velikost/napětí) |
| 5. Regulátor zpoždění osvětlení         | 11. Boční okna (filtry bočního pohledu)         |
| 6. Regulátor stupně tmivání             | 12. Solární panel (energetický článek)          |

### OBSAH DODÁVK\* \*

1. Uživatelská příručka
2. Svářečská maska
3. Nastavitelnost

\* Upozorňujeme, že obsah balení se může lišit v závislosti na zemi nákupu. Pro konkrétní informace o obsahu vaší zásilky kontaktujte svého místního distributora.

Svářečské masky Procraft jsou určeny k ochraně očí a obličeje před ultrafialovým a infračerveným zářením, jiskrami a stříkancemi roztaveného kovu během svařování MMA, MIG/MAG a TIG. Automatický světelný filtr ztmavne při zapálení oblouku a po jeho ztlumení se vrátí do jasného stavu. Masky jsou vybaveny nastavitelným hlavovým mostem, který zajišťuje pevné uchycení a rovnoměrné rozložení záteže.

Model SHP90-30 má dva senzory oblouku a podporuje nastavení citlivosti a zpoždění osvětlení. Modely SHP90-30 a SPH1000 jsou vybaveny čtyřmi senzory oblouku, tlačítkem kontroly výpadku proudu a indikátorem slabé baterie. Modely SPH1000 mají boční okénka pro delší prohlížení. Všechny masky jsou napájeny solárními články a vyměnitelnou lithiovou baterií CR2032, což zajišťuje stabilní provoz.

### PRAVIDLA BEZPEČNOSTNÍ TECHNIKY

⚠ **POZOR!** Přečtěte si všechna bezpečnostní varování, pokyny, ilustrace a specifikace

# PRO-CRAFT

s touto svářečskou maskou. Nedodržení těchto pokynů může vést k vážnému zranění, zhoršení

zrak nebo poruše zařízení.

Ušchovte ji tuto příručku pro budoucí použití.

Termín „maska“ v těchto varováních označuje vaši samotnou svářečskou masku.

## POJMY A SYMBOLY



Přečtěte si pokyny



**ZÁŘENÍ OBLOUKŮ MŮŽE ZPŮSOBIT POPÁLENÍ NY OČÍ**

Před svařováním nastavte citlivost ADF na vhodnou úroveň. (Pouze pro masky ADF)

Pokud zatemňovací filtr nefunguje po zapálení oblouku, okamžitě přestaňte svařovat a řiďte se návodem k obsluze. (Pouze pro masky s automatickým podávacím podavačem)



Svářečská maska neposkytuje žádnou ochranu očí, uší a obličeje.

Při práci se svářečskou maskou vždy používejte ochranné brýle s nárazuvzdornými skly nebo ochranné brýle s boční ochranou a také ochranu sluchu.

Nepoužívejte svářečskou masku při práci s výbušnými nebo agresivními kapalinami.

Neprovádějte touto maskou sparring nad hlavou.

Pravidelně kontrolujte stav ochranné masky filtra a pokud zjistíte škrábance, praskliny nebo jiné poškození, ihned je vyměňte.



Všeobecné varování před nebezpečím



Soulad se základními bezpečnostními normami platnými v evropských směrnici



Euroasijská značka shody



Ukrajinská značka shody

## ZVLÁŠTNÍ BEZPEČNOSTÍ PRAVIDLA PRO SVÁŘECÍ MASKU

### BEZPEČNOSTNÍ POKYNY PRO VĚCHNY PROVOZY

1. Před použitím odstraňte ochranné fólie z vnitřních a vnějších čoček.
2. Zkontrolujte úroveň nabití baterie. Filtrační patrona je navržena pro 1000 provozních cyklů při napájení z lithiových baterií a solárních článků.
3. Abyste předešli poruchám, očistěte senzory oblouků od prachu a nečistot.
4. Před každým použitím se ujistěte, že je čelena kapevněna svém místě.

# PRO-CRAFT

5. Před prací zkontrolujte všechny součásti masky. Před použitím vyměňte všechny poškozené, poškrábané nebo prasklé části.
6. Povrch filtru pravidelně čistěte čistým hadříkem, který nepouští vlákna. Nepoužívejte agresivní čisticí prostředky.
7. K čištění senzora solárního prvku použijte měkký hadřík namočený alkoholem.
8. K čištění těla masky a hlavového mostu použijte neutrální čisticí prostředky.
9. Neponořujte oči do vody ani jiných kapalin. Nepoužívejte abrazivní čisticí prostředky, čisticí prostředky na bázi rozpouštědla nebo olejů.
10. Nevyjímejte ani neotevírejte automatický filtr.
11. Masku není určeno pro laserové svařování a svařování plynem a kyslíkem.
12. Nepokládejte masku ani světelný filtr na horké povrchy.
13. Neotevírejte ani neupravujte automatický světelný filtr.
14. Před zahájením práce se ujistěte, že je přepínač nastaven na požadovaný režim „SVAŘOVÁNÍ“/ „BROUŠENÍ“.
15. Masku chrání před silným rázovým zatížením.
16. Masku chrání před účinky výbušných zařízení a agresivních kapalin.
17. Neprovádějte změny konstrukce filtru nebo masky, pokud to není uvedeno v této příručce.
18. Používejte pouze originální náhradní díly uvedené v návodu.
19. Neoprávněné úpravy nebo použití nevhodných náhradních dílů ruší platnost záruky a mohou vést ke zranění.
20. Pokud maska po zapálení oblouku neztmavne, okamžitě přestaňte prací a kontaktujte dodavatele nebo nadřízeného.
21. Ochranné brýle nošené pod maskou mohou přenášet sílu nárazu od vysokorychlostních částic, což pro uživatele představuje další nebezpečí.
22. Pro ochranu před vysokorychlostními částicemi při extrémních teplotách byste měli používat ochranné brýle označené písmenem „T“ bezprostředně za symbolem nárazu (například FT, BT nebo AT). Pokud označení písmeno „T“ neobsahuje, pak je ochrana poskytována pouze při pokojové teplotě.
23. Při dlouhodobém užívání je možný výskyt alergické reakce na materiály, které přicházejí do styku s kůží.

## ZDRO. OTÁZKY

Svářečská maska Procraft je napájena solárními články a vyměnitelnou lithiovou baterií. Solární články zajišťují hlavní napájení během provozu a baterie podporuje provoz automatického filtru za zhoršených světelných podmínek. Použití jiných typů baterií je nepřijatelné a může vést k nesprávné funkci masky. Před zahájením práce se ujistěte, že je baterie správně nainstalována a dostatečně nabitá.

## POUŽITÍ

### INSTALACE NÁRAMKU

Pro instalaci hlavového mostu použijte obrázek 3 jako vodítko.

Ujistěte se, že jsou součástí balení všechny díly čelenky a upevňovací prvky. Sestavte čelenku podle schématu a upevněte krytku k tělu masky.

Po instalaci zkontrolujte, zda je hlavový most bezpečně upevněn a zda se maska snadno

# PRO-CRAFT



## ÚPRAVA VLASŮ

1. Hloubka sezení (1) - nastavte výšku hlavového mostu pro pohodlné upevnění a rovnoměrné rozložení hmotnosti.
2. Vzdálenost od čelní plochy (2) - posuňte upevňovací prvky dopředu nebo dozadu poté je upevněte. Oba úchyty musí být symetrické.
3. Obvod hlavy (3) - Otáčením zadního nastavovacího kolečka utáhněte nebo povolte hlavový most.
4. Úhel masky (4) - upravte destičku s otvory tak, abyste našli požadovaný pozorovací úhel.



## NASTAVENÍ CITLIVOSTI

Regulátor citlivosti (4) se nastavuje v závislosti na použitém svařovacím procesu a úrovni okolního osvětlení.

- ◊ Nízká citlivost - doporučeno pro svařování při vysokých proudech a také při práci v podmínkách jasného přirozeného osvětlení.
- ◊ Střední citlivost - vhodná pro většinu typů bojů v interiéru i exteriéru.
- ◊ Vysoká citlivost - používá se pro práci při nízkých proudech a v podmínkách dostatečného osvětlení zejména při svařování argonovým obloukem (TIG) při nízkých proudech.

## AUTOTEST

**⚠ VAROVÁNÍ!** Funkce autotestu je navržena ke kontrole správnosti automatického světelného filtru před zahájením práce. Před každým soubojem se doporučuje tuto funkci použít, pokud je ve vašem modelu masky k dispozici.

1. Pomocí regulátoru (4) nastavte úroveň ztmavení světelného filtru v rozsahu DIN 9-13.
2. Stiskněte tlačítko TEST (7) a ujistěte se, že světelný filtr přejde do ztmaveného stavu.
3. Uvolněte tlačítko TEST (7) a zkontrolujte, zda se světelný filtr vrátí do světlého stavu.

Pokud se stupeň ztmavení filtru během testování nezmění, zkontrolujte nabití baterie a instalaci. Pokud zjistíte poruchu, přestaňte masku používat a kontaktujte dodavatele.

## NASTAVENÍ TMĚNÍ

Pro výběr optimálního úrovně tmavění filtru použijte obrázek 2.

1. Určete typ používaného sporu.
  - ◊ SMAW (stiněné Kov Oblouk Svařování) - Ruční obloukové svařování obalenou elektrodou (MMA).
  - ◊ MIG (kov) Inertní Plyn svařování) Poloautomatické svařování v médiu inertního plynu.
  - ◊ TIG, GTAW (wolframový inertní plyn, svařování plynovým wolframovým obloukem) - argonový oblouk svařování (TIG).
  - ◊ MAG/CO (kov Aktivní Plyn svařování) - Poloautomatické svařování v aktivním plynném prostředí (MAG).
  - ◊ SAW (svařování pod tavidlem) - svařování pod tavidlo.
  - ◊ PAC (plazma Oblouk Řezání) - Plazmové řezání.
  - ◊ PAW (plazma Oblouk Svařování) - Plazmové svařování.

2. Určete sílu svařovacího proudu, se kterým bude práce prováděna.
3. V tabulce na obrázku 2 najdete vhodnou hodnotu stmívání se zaměřením na průnik svařovacího procesu a hodnoty proudu.

Čím vyšší je síla svařovacího proudu, tím vyšší by měla být úroveň stmívání pro ochranu. Pro svařování nízkým proudem (zejména TIG) se doporučuje používat nižší hodnoty stmívání pro lepší viditelnost svařovací zóny. Při práci v jasných světelných podmínkách můžete dodatečnou ochranu zvolit mírně vyšší úroveň stmívání.

Použijte tyto parametry pro správné nastavení světelného filtru před zahájením práce.

Navíc pro modely SHP90-30 a SPH1000:

Tyto masky mají dva rozsahy stmívání:

- ◇ DIN 5-9 - pro nízkoproudové svařování a plazmové řezání.
- ◇ DIN 9-13 - pro standardní svařování.

Před nastavením hodnoty stmívání se ujistěte, že je vybrán správný rozsah, který odpovídá prováděné práci.

## REŽIM BROUČENÍ

Svářečskou masku lze během broušení použít k ochraně obličeje. Pokud je zapnutý režim „BROUŠENÍ (3)“, automatický světelný filtr blokuje stmívání a zabráňuje jeho aktivaci při objevení jasných jisker.

Před zahájením práce se ujistěte, že je režim správně nastaven. Po dokončení broušení přepněte masku zpět do režimu „SVAŘOVÁNÍ“, aby se obnovila funkce automatického stmívání.

## DOBA ZPOŽDĚNÍ SVĚTLENÍ

Doba zpoždění rozjasnění určuje, jak dlouho světelný filtr po skončení boje přechází z jasného stavu. Regulator doby zpoždění (5) umožňuje nastavit tento parametr v rozsahu od 0,1 do 1,0 sekundy.

1. Minimální zpoždění (0,1-0,2s) - doporučeno pro bodové svařování a krátké svařové švy.
2. Maximální zpoždění (0,85-1,0 s) se používá při práci s vysokými proudy nebo v podmínkách, kdy zůstává konečná záře kovu.
3. Střední nastavení jsou vhodná pro většinu svařovacích prací, a to jak v interiéru, tak v exteriéru.

Volba optimální doby zpoždění umožňuje snížit namáhání očí a zvýšit pohodlí při práci.

## POSTUP PRÁCE S MASKOU

1. Nasad'te si masku a upravte si hlavový most tak, aby těsně přiléhal, aniž by způsoboval nepohodlí.
2. Vyberte provozní režim:
  - ◇ Pro boj - nastavte režim "WELD".
  - ◇ Pro broušení nastavte režim "BROUŠENÍ", v tomto režimu je stmívání vypnuto.
3. Při práci v režimu soupeření:
  - ◇ Upravte úroveň stmívání podle typu svařování a proudu (viz Nastavení stmívání).
  - ◇ Upravte citlivost světelného filtru (viz Nastavení citlivosti).
  - ◇ V případě potřeby nastavte dobu zpoždění jasu (viz Doba zpoždění jasu).

- ◇ Zkontrolujte funkčnost filtru pomocí autotestu (viz Autotest).
- 4. Začněte pracovat - při svařování se světelný filtr automaticky ztmaví, při broušení zůstane jasný.
- 5. Po dokončení práce:
  - ◇ Ujistěte se, že se světelný filtr vrátí do světlého stavu.
  - ◇ Očistěte masku a světelný filtr od prachu a nečistot.
  - ◇ Zkontrolujte a při potřebě vyměňte baterie.

## PÉČE A ÚDRŽBA

Světelný filtr pravidelně čistěte měkkým hadříkem, který nepouští vlákna. Nepoužívejte ani agresivní čisticí prostředky.

K čištění senzorů a solárních článků použijte alkohol a měkký hadřík.

Na tělo masky a hlavový most použijte neutrální čisticí prostředky.

Neponořujte filtr do vody ani jiných kapalin.

Masku skladujte na suchém místě chráněném před přímým slunečním zářením při teplotě od -20 °C do +70 °C.

## VÝMĚNA BATERIE

Pokud má vaše maska indikátor slabé baterie, měli byste ji vyměnit, jakmile se aktivuje.

Pokud indikátor nesvíí, vyměňte baterii, pokud se objeví známky nestabilního provozu automatického světelného filtru, jako je zpoždění aktivace nebo nesprávné stmívání.

1. Otevřete západku upevňovacího rámu a opatrněji vyjměte tělo masky.
2. Vyjměte světelný filtr z rámu po odpojení jeho západek.
3. Vyhleďte přihrádku na baterie na krytu filtru (obrázek 4A) a vyjměte vybitou baterii.
4. Vložte novou lithiovou baterii CR2032 a dodržte správnou polaritu. Ujistěte se, že kladný pól baterie směřuje nahoru (směrem k vnitřní straně masky).
5. Vložte světelný filtr zpět do rámu a zajistěte jej západkami.
6. Nainstalujte rámeček se světelným filtrem do těla masky a bezpečně jej upevněte západkami.
7. Před použitím zkontrolujte, zda je světelný filtr správně nainstalován a zda funguje automatické stmívání.

Pro bezpečný a spolehlivý provoz zařízení nezapomeňte, že opravy, údržba a seřizování musí provádět autorizovaná servisní střediska s použitím pouze originálních náhradních dílů a spotřebního materiálu.

## OCHRANA ŽIVOTNÍHO PROSTŘEDÍ



Elektrické nářadí, baterie, příslušenství a obaly by měly být recyklovány způsobem šetrným k životnímu prostředí. Nevyhazujte elektrické nářadí a baterie do domovního odpadu!

V zájmu ochrany životního prostředí je nutné použítou baterii, zejména lithiovou, správně zlikvidovat. Pro správnou likvidaci baterií při používání spotřebičů definitivně vybijte, vyjměte ji a poté zakryjte kontakty elektrickou páskou, abyste zabránili zkratu. Baterie neotvírejte a nelikvidujte ji po částech. Likvidujte na místě určeném.



## Pouze pro země EU:

V souladu s evropskou směrnicí 2012/19/EU o odpadních elektrických a elektronických zařízeních a příslušnými vnitrostátními právními předpisy v souladu s evropskou směrnicí 2006/66/EC musí být vadné nebo vyřazené baterie a elektronická zařízení shromažďovány za účelem ekologicky bezpečné recyklace.

Při nesprávné likvidaci mohou mít použítá elektrická a elektronická zařízení škodlivé účinky na životní prostředí a lidské zdraví v důsledku možného přítomnosti nebezpečných látek.

SK | SLOVENSKÝ  
ZVÁRACIA MASKA  
SHPt10-30SHP100-t10SPH1000  
POUŽÍVATEĽSKÁ PRÍRUČKA

## TECHNICKÉ ŠPECIFIKÁCIE

Model	SHPt1030	SHP100t10	SPH1000
Rozmer svetelného filtra (mm)	93×43	100×97	100×97
Rozmer kazety (mm)	110×90×9	133×114×10	133×114×10
Bočné okná	-	-	•
Spôsob zaradenia	Automatické	Automatické	Automatické
Pasívne stmievanie	DIN 4	DIN 4	DIN 4
Režim brúsenia	Áno (DIN 4)	Áno (DIN 4)	Áno (DIN 4)
Aktívne stmievanie	DIN 9-13	DIN 5-9 DIN 9-13	DIN 5-9 DIN 9-13
Optická trieda (EN 379)	1/1/1/2	1/1/1/2	1/1/1/1

Čas aktivácie(s)	1/25000	1/25000	1/25000
Nastavenie citlivosti	Od nízkej po vysokú plynulé nastavenie	Od nízkej po vysokú plynulé nastavenie	Od nízkej po vysokú plynulé nastavenie
Čas oneskorenia osvetlenia(s)	Plynulé nastavenie 0,1-1,0	Plynulé nastavenie 0,1-1,0	Plynulé nastavenie 0,1-1,0
Počet blúkových senzorov	2	4	4
Minimálny prevádzkový prúd (TIG)	AC TIG > 10 A; DC TIG > 30 A	AC TIG > 5 A; DC TIG > 5 A	AC TIG > 5 A; DC TIG > 5 A
Tlačidlo na kontrolu výpadku signálu	NIE	ÁNO (tlačidlo TEST)	ÁNO (tlačidlo TEST)
Indikátor slabej batérie	NIE	ÁNO (červená LED dióda)	ÁNO (červená LED dióda)
Zdroj energie	Solárne články + vymeniteľná lítiová batéria (1×CR2032)	Solárne články + vymeniteľná lítiová batéria (1×CR2032)	Solárne články + vymeniteľná lítiová batéria (1×CR2032)
Ochrana pred UV/IR žiarením	Vždy do DIN 16	Vždy do DIN 16	Vždy do DIN 16
Prevádzková teplota (°C / °F)	-5~+55/ 23-131	-5~+55/ 23-131	-5~+55/ 23-131
Skladovacia teplota (°C / °F)	-20~+70/ -4-158	-20~+70/ -4-158	-20~+70/ -4-158

### POPIS (\*KRESLENIE1)

- |   |  |
|---|--|
| 1. Telomasky                            | 7. Tlačidlo na testovanie výpadku prúdu (TEST)     |
| 2. Kazeta so svetelným filtrom          | 8. Indikátor slabej batérie (LED)                  |
| 3. Prepínač režimov (zváranie/brúsenie) | 9. Čelena (zapínanie na hlavu)                     |
| 4. Regulátor citlivosti                 | 10. Regulátor hlavového mosta (veľkosť / napnutie) |
| 5. Regulátor oneskorenia osvetlenia     | 11. Bočné okná (filtr bočného výhľadu)             |
| 6. Regulátor stupňa stmievania          | 12. Solárny panel (energetický článok)             |

### OBSAH DODÁVK \*

1. Používateľská príručka
2. Zváračská maska
3. Nastaviteľná hlavový most

\* Upozorňujeme že obsah balenia sa môže líšiť v závislosti od krajiny nákupu. Pre konkrétne informácie o obsahu vašej zásielky kontaktujte svojho miestneho distribútora.

Zváračská maska Procraft sú určená na ochranu očí a tváre pred ultrafialovým

# PRO-CRAFT

infračervenýmžiarením, iskrami a striekaním roztaveného kovu počas zvárania MMA, MIG/MAG a TIG.

Automatický svetelný filter stmavne pri zapálení oblúka a po jeho stlmení sa vráti do jasného stavu. Masky sú vybavené nastaviteľným hlavovým mostikom, ktorý zaisťuje pevné upevnenie masky na tvári a rovnomerné rozloženie zaťaženia.

Model SHP90-30 má dva oblúkové senzory a podporuje nastavenie citlivosti a oneskorenia osvetlenia. Modely SHP90-30 a SPH1000 sú vybavené štyrmi oblúkovými senzormi, tlačidlom kontroly výpadku svetla a indikátorom slabej batérie. Modely SPH1000 majú bočné okienka s dlhším pozorovací čas. Všetky masky sú napájané solárnymi článkami a vymeniteľnou lítiovou batériou CR2032, čo zaisťuje stabilnú prevádzku.

## PRAVIDLÁ BEZPEČNOSTNÝCH TECHNÍ

**⚠ POZOR!** Prečítajte si všetky bezpečnostné upozornenia, pokyny, ilustrácie a špecifikácie dodané s touto zväračskou maskou. Nedodržanie týchto pokynov môže viesť k vážnemu zraneniu, zhoršeniu zraku alebo poruche zariadenia.

Ušchovajte si tento návod pre budúce použitie.

Pojem „maska“ v týchto upozorneniach sa vzťahuje na vašu automaticky stmievavú zväračskú masku.

## POJMY A SYMBOLY



Prečítajte si pokyny



**ŽIARENIE OBLÚKAMÔŽE SPÔSOBIŤ POPÁLENINY OČÍ**

Predzváraním nastavte citlivosť ADF na vhodnú úroveň (Len pre masky s ADF)

Ak zatemňovací filter nefunguje po zapálení oblúka, okamžite prestaňte zvärať a pozrite si návod na použitie. (Len pre masky s automatickým podávačom dokumentov)



**ZVÁRACIEMASKY NEPOSKYTUJÚ PLNÚ OCHRANU OČÍ, UŠÍ A TVÁRE**

Pri práci so zväračskou maskou vždy používajte ochranné okuliare s nárázuvzdornými šošovkami alebo ochranné okuliare s bočnou ochranou ako aj ochranu sluchu.

Pri práci s výbušnými alebo agresívnymi kvapalinami nepoužívajte zväračskú masku.

Nevykonávajte páring nad hlavou s touto maskou.

Pravidelne kontrolujte stav ochranného skla filtra a v prípade zistenia škrabiek, prasklín alebo iného poškodenia ho okamžite vymeňte.



Všeobecné varovanie pred nebezpečenstvom



Súladsť s základnými bezpečnostnými normami platnými v európskych štátoch.



Eurázijský znak zhody.



## ŠPECIÁLNA BEZPEČNOSTNÁ PREDPIS' PRE ZVÁRACI' MASKU

### BEZPEČNOSTNÉ POKYNY PRE VČETKY PREVÁDZKY

1. Pred použitím odstráňte ochranné oleje z vnútorných vonkajších čísoviiek.
2. Skontrolujte úroveň nabitia batérie. Filtračná kazeta je navrhnutá na 1000 prevádzkových hodín pri napájaní litiovými batériami a solárnymi článkami.
3. Aby ste predišli poruchám, vyčistite senzory obličky od prachu a nečistôt.
4. Pred každým použitím sa uistite, že je hlavový most pevne spojený s maskou.
5. Pred prácou skontrolujte všetky časti masky. Pred použitím vymeňte všetky poškodené, poškriabané alebo prasknuté časti.
6. Povrch filtra pravidelne čistite čistou handričkou, ktorá nepúšťa vlákna. Nepoužívajte agresívne čistiace prostriedky.
7. Na čistenie senzora solárnych prvkov použite mäkkú handričku namočenú v alkohole.
8. Na čistenie tela masky a hlavového mosta používajte neutrálné čistiace prostriedky.
9. Neopierajte šošovky do vody ani iných kvapalín. Nepoužívajte abrazívne čistiace prostriedky, čistiace prostriedky na báze rozpúšťadiel alebo leja.
10. Nevyberajte nie otvárajte automatický filter.
11. Maskovanie je určené na laserové zváranie a zváranie plynom a kyslíkom.
12. Nekladte masku ani svetelný filter na horúce povrchy.
13. Neotvárajte ani neupravujte automatický svetelný filter.
14. Pred začatím práce sa uistite, že je prepínač nastavený na požadovaný režim „ZVÁRANIE“ / „BRÚSENIE“.
15. Masku ochráňte pred silným nárazovým zaťažením.
16. Masku ochráňte pred účinkami výbušných zariadení alebo agresívnych kvapalín.
17. Nevykonávajú zmeny dizajnu filtra alebo masky, pokiaľ to nie je uvedené v tejto príručke.
18. Používajte iba originálne náhradné diely uvedené v návode.
19. Neoprávnené správy alebo použitie nevhodných náhradných dielov zrušia platnosť záruky a môžu viesť k zraneniu.
20. Ak maska po zapálení obličky nestmavne, okamžite prestaňte pracovať a kontaktujte dodávateľa alebo nadriadeného.
21. Ochranné okuliare nosené pod maskou môžu prenášať silu nárazu častíc s vysokou rýchlosťou, čo predstavuje ďalšiu bezpečnostnú prevádzku používateľa.
22. Na ochranu pred vysokorychlostnými časticami pri extrémnych teplotách by ste mali používať ochranné okuliare označené písmenom „T“ hneď za symbolom nárazu (nFT, BT alebo AT). Ak označenie neobsahuje písmeno „T“, ochrana je zabezpečená iba voči teplote.
23. Pri dlhodobom používaní je možný výskyt alergických reakcií na materiály, ktoré prichádzajú do kontaktu s pokožkou.

ZDROJOTÁZKY

**PRO·CRAFT**

Zváračská maska Procraft je napájaná solárnymi článkami a vymeniteľnou lítiovou batériou CR2032. Solárne články zabezpečujú hlavné napájanie počas prevádzky a batéria podporuje prevádzku automatického svetelného filtra v podmienkach slabého osvetlenia. Použitie typov batérií je neprijateľné a môže viesť k nesprávnej funkcii masky. Pred začatím práce sa uistite, že batéria je správne nainštalovaná a dostatočne nabitá.

## POUŽITIE

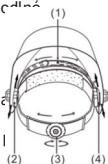
### INŠTALÁCIA NÁRAMKU

Pri inštalácii hlavového mosta použite ako pomôcku obrázok 3.

Uistite sa, že sú súčasťou balenia všetky časti čelenky a upevňovacie prvky. Zostavte čelenku podľa schémy a upevnite ego na telo masky.

Po inštalácii skontrolujte, či je hlavový most bezpečne upevnený a či sa maska ľahko dvíha späť bez vôle.

1. Hĺbka sedenia (1) - nastavte výšku hlavového mosta pre pohodlné upevnenie a rovnomerné rozloženie hmotnosti.
2. Vzdialenosť od čelnej plochy (2) - posuňte upevňovacie prvky dopredu alebo dozadu a potom ich upevnite. Oba úchyty musia byť symetrické.
3. Obvod hlavy (3) - Otočením zadného nastavovača utiahnite a uvoľnite hlavový most.
4. Uhol masky (4) - nastavte dosku s otvormi tak, aby ste našli požadovaný pozorovací uhol.



### NASTAVENIE CITLIVOSTI

Regulátor citlivosti (4) sa nastavuje v závislosti od použitého zvaracieho procesu a úrovne okolitého osvetlenia.

- ◊ Nízka citlivosť - odporúča sa na zváranie pri vysokých prúdoch, ako aj pri práci v podmienkach jasného prirodzeného osvetlenia.
- ◊ Stredná citlivosť - vhodná pre väčšinu typov bojov interiéru aj exteriéru.
- ◊ Vysoká citlivosť - používa sa na prácu pri nízkych prúdoch a v podmienkach nedostatku osvetlenia, najmä pri zváraní argónom (TIG) pri nízkych prúdoch.

### AUTOTEST

**⚠ UPOZORNENIE!** Funkcia automatického testu je navrhnutá tak, aby pred začatím práce skontrolovala správnosť automatického svetelného filtra. Pred každým zápasom odporúča použiť túto funkciu, ak je vo vašom modeli masky k dispozícii.

1. Pomocou regulátora (6) nastavte úroveň stmavenia svetelného filtra v rozsahu DIN 9-13.
2. Stlačte tlačidlo TEST (7) a uistite sa, že svetelný filter prejde do stmaveného stavu.
3. Uvoľnite tlačidlo TEST (7) a skontrolujte, či sa svetelný filter vráti do stavu svetla.

Ak filter počas testovania nezmení stupeň stmavenia, skontrolujte nabitie batérie a správnu inštaláciu. Ak sa zistia poruchy, prestaňte masku používať a kontaktujte dodávateľa.

### NASTAVENIE ZATMIEVANIA

Na výber optimálneho rovnomerného stmavenia filtra použite obrázok 2.

# PRO-CRAFT

### 1. Určte typ používaného prúdu.

- ◊ SMAW (tlenené Kov Oblúk Zváranie) - Ručné oblúkové zváranie obalenou elektródou (MMA).
- ◊ MIG (kov Inertný Plyn Zváranie) - Poloautomatické zváranie v médiu inertného plynu.
- ◊ TIG, GTAW (volfrámový inertný plyn, plynové zváranie volfrámovým oblúkom) - ar oblúk zváranie (TIG).
- ◊ MAG / CO<sub>2</sub> (kov Aktívne Plyn Zváranie) - Poloautomatické zváranie v aktívnom plynnom prostredí (MAG).
- ◊ SAW (zváranie pod tavivom) - zváranie pod tavidlo.
- ◊ PAC (plazma Oblúk Rezanie) - Plazmové rezanie.
- ◊ PAW (plazma Oblúk Zváranie) - Plazmové zváranie.

### 2. Určte silu zvaracieho prúdu, s ktorým sa bude práca vykonávať.

### 3. V tabuľke na obrázku 2 nájdite vhodnú hodnotu stmievania, pričom sa zamerajte na zvaracieho procesu a hodnoty prúdu.

Čím vyššia je sila zvaracieho prúdu, tým vyššia by mala byť úroveň stmievania pre ochranu. Pri zvaraní s nízkym prúdom (najmä TIG) sa odporúča použiť nižšie hodnoty stmievania pre viditeľnosť zvaracej zóny. Pri práci v jasných svetelných podmienkach môžete zvoliť mieru vyššiu úroveň stmievania pre dodatočnú ochranu.

Tieto parametre použite na správne nastavenie svetelného filtra pred začatím práce.

Navyše pre modely SHP90-30 a SPH1000:

Tieto masky majú dva rozsahy stmievania:

- ◊ DIN 5-9 - na nízkoampérové zváranie a plazmové rezanie.
- ◊ DIN 9-13 - pre štandardné zváranie.

Pred nastavením hodnoty stmievania sa uistite, že je vybraný správny rozsah, ktorý zodpovedá typu vykonávanej práce.

## REŽIM BRÚSENIA

Zváračská maska sa môže použiť na ochranu tváre počas brúsenia. Keď je zapnutý režim „BRÚSENIE“ (3), automaticky svetelný filter blokuje stmievanie a zabráňuje jeho aktiváciu pri objavení sa jasných iskier.

Pred začatím práce sa uistite, že je režim správne nastavený. Po dokončení brúsenia prepnite masku späť do režimu „ZVÁRANIE“ aby ste obnovili funkciu automatického stmievania.

## ČAS ONESKORENIA OSVETLENIA

Čas oneskorenia rozjasňovania určuje, ako dlho svetelný filter prechádza z tmavého stavu do jasného stavu po skončení boja. Regulátor času oneskorenia (5) umožňuje nastaviť tento parameter v rozsahu od 0,1 do 1,0 sekundy.

1. Minimálne oneskorenie (0,1-0,2 s) - odporúčané pre bodové zváranie a krátke zvarové švy.
2. Maximálne oneskorenie (0,85-1,0 s) sa používa pri práci s vysokými prúdmi alebo v podmienkach, kde zostáva konečná žiara kovu.
3. Stredné nastavenia sú vhodné pre väčšinu zvaračských prác, a to v interiéri aj exteriéri.

Výber optimálneho času oneskorenia vám umožňuje znížiť namáhanie očí a zvýšiť pohodlie

pri

práci.

### POSTUP PRÁCE S MASKOU

1. Nasad'te si masku a upravte si hlavový most tak, aby tesne priliehal bez toho, aby spôsoboval nepohodlie.
2. Vyberte prevádzkovú režim:
  - ◇ Preboj- nastavte režim „ZVÁRANIE“.
  - ◇ Pre brúsenie nastavte režim "BRÚSENIE" v tomto režime je stmievanie vypnuté.
3. Pri práci v režime súperenia:
  - ◇ Upravte úroveň stmievania podľa typu zvárania a prúdu (pozri Nastavenia stmievania).
  - ◇ Upravte citlivosť svetelného filtra (pozri Nastavenia citlivosti).
  - ◇ V prípade potreby nastavte čas oneskorenia jas (pozri Čas oneskorenia jas).
  - ◇ Skontrolujte funkčnosť filtra pomocou autotestu (pozri Autotest).
4. Začnite pracovať- pri zváraní sa svetelný filter automaticky stmaví, pri brúsení zostáva jasný.
5. Po dokončení práce:
  - ◇ Uistite sa, že svetelný filter sa vrátil do svetelného stavu.
  - ◇ Očistite masku a svetelný filter od prachu a nečistôt.
  - ◇ Skontrolujte nabíjanie batérie v prípade potreby ju vymeňte.

### STAROSTLIVOSŤ A ÚDRŽBA

Svetelný filter pravidelne čistite mäkkou handričkou, ktorá nepúšťa vlákna. Nepoužívajte abrazívne ani agresívne čistiace prostriedky.

Na čistenie senzorov a solárnych článkov použite alkohol a mäkkú handričku.

Na telomasku a hlavový most používajte neutrálne čistiace prostriedky.

Neponárajte filter do vody ani iných kvapalín.

Masku skladujte na suchom mieste chránené pred priamym slnečným žiarením pri teplote od -20 °C do +70 °C.

### VÝMENA BATÉRIE

Ak má vaša maska indikátor slabej batérie, mal by ste ju vymeniť, keď sa aktivuje.

Ak indikátor nesvieti, vymeňte batériu, keď sa objavia známky nestabilnej prevádzky automatického svetelného filtra, ako je oneskorenie aktivácie alebo nesprávne stmievanie.

1. Otvorte západku upevňovacieho rámu a opatrne vyberte telomasku.
2. Vyberte svetelný filter z rámu po odpojení jeho západiek.
3. Nájdite priehradku na batériu a krytie filtra (obrázok 4A) a vyberte vybitú batériu.
4. Vložte novú lítiovú batériu CR2032 a dodržte správnu polaritu. Uistite sa, že kladný (+) batérie smeruje nahor (smeromk vnútornej strane masky).
5. Vložte svetelný filter späť do rámu a zaistite ho západkami.
6. Nainštalujte tiež samo svetelný filter do telomasky bezpečne upevnené západkami.
7. Pred použitím skontrolujte, či je svetelný filter správne nainštalovaný a či funguje automatické stmievanie.

Pre bezpečnú a spoľahlivú prevádzku zariadenia nezabudnite, že opravy, údržbu a nastavenie musia vykonávať autorizovaní servisní strediská s použitím iba originálnych náhradných dielov a potrebného materiálu.

## OCHRANA ŽIVOTNÉHO PROSTREDIA



Elektrické náradie, batérie, príslušenstvo a obaly by mali byť recyklované spôsobom šetrným k životnému prostrediu. Nevyhadzujte elektrické náradie a batérie do domáceho odpadu!

V záujme ochrany životného prostredia je nutné použiť batériu, najmä lítiovú, správne zlikvidovať. Pre správnu likvidáciu batérie pri používaní spotrebiča definitívne vybité, vybitú ju a potom zakryte kontakty elektrickou páskou, aby ste zabránili skratu. Batériu neotvorte a nelikvidujte ju po častiach. Likvidujte na miestach určených na tento účel.



**Len pre Európu:**

V súlade s európskou smernicou 2012/19/EÚ o odpadových elektrických a elektronických zariadeniach a príslušnými vnútroštátnymi právnymi predpismi av súlade s európskou smernicou 2006/66/EC musia byť chybné alebo vyradené batérie a elektronické zariadenia zhromažďované a účelom ekologicky bezpečnej recyklácie.

Pri nesprávnej likvidácii môžu mať použité elektrické a elektronické zariadenia škodlivé účinky na životné prostredie a ľudské zdravie v dôsledku možnej prítomnosti nebezpečných látok.

PL | POLSKI  
**PRZYŁBICASPRAWALNICZASAMOĆCIEMNIAJĄCA**  
**SHPt10-30SHP100-t10SPH1000**  
**INSRUKCJA OBSŁUGI**

**DANE TECHNICZNE**

Model	SHPt1030	SHP100t10	SPH1000
Rozmiar filtra, aktywne pole widzenia (mm)	93×43	100×97	100×97
Rozmiar kasety filtra (mm)	110×90×9	133×114×10	133×114×10
Wizjer pomocne	-	-	•
Uruchamianie	Automatyczne	Automatyczne	Automatyczne
Pasywne przyciemnienie	DIN 4	DIN 4	DIN 4
Tryb szlifowania	Tak (DIN 4)	Tak (DIN 4)	Tak (DIN 4)
Aktywne przyciemnienie	DIN 9-13	DIN 5-9 DIN 9-13	DIN 5-9 DIN 9-13
Klasa optyczna (EN 379)	1/1/1/2	1/1/1/2	1/1/1/1
Czas reakcji (s)	1/25000	1/25000	1/25000
Regulacja żużłości	Od niskiego do wysokiego poziomopłynna, bezstopniowa regulacja	Od niskiego do wysokiego poziomopłynna, bezstopniowa regulacja	Od niskiego do wysokiego poziomopłynna, bezstopniowa regulacja
Czas opóźnienia rozjaśnienia (s)	0.1-1.0 regulacja bezstopniowa	0.1-1.0 regulacja bezstopniowa	0.1-1.0 regulacja bezstopniowa
Liczba czujników wlotu	2	4	4
Minimalny prąd pracy (TIG)	AC TIG > 10 A; DC TIG > 30 A	AC TIG > 5 A; DC TIG > 5 A	AC TIG > 5 A; DC TIG > 5 A
Przycisk TEST	Nie	Tak	Tak
Wskaźnik rozładowanej baterii	Nie	Tak (czerwony LED)	Tak (czerwony LED)
Źródło zasilania	Panel słoneczny + bateria litowa (1×CR2032)	Panel słoneczny + bateria litowa (1×CR2032)	Panel słoneczny + bateria litowa (1×CR2032)
Ochrona UV/IR	Do DIN 16 przez	Do DIN 16 przez	Do DIN 16 przez

cały czas

cały czas

cały czas

Zakres temperatur pracy (°C / °F)	-5~+55/ 23-131	-5~+55/ 23-131	-5~+55/ 23-131
Temperatura przechowywania (°C / °F)	-20~+70/ -4-158	-20~+70/ -4-158	-20~+70/ -4-158

## OPIS URZĄDZENIA (\*OBRAZEK 1)

- |   |  |
|---|--|
| 1. Obudowa maski                                  | 7. Przycisk testowania przyciemnienia (TEST)           |
| 2. Kasetę filtru samościemniającego               | 8. Wskaźnik niskiego poziomu naładowania baterii (LED) |
| 3. Przełącznik trybu pracy (spawanie/szlifowanie) | 9. Nagłowie (mocowanie na głowę)                       |
| 4. Regulator czułości                             | 10. Regulator nagłowie (rozmiaru/napięcia)             |
| 5. Regulator opóźnienia rozjaśnienia              | 11. Boczne okna (filtry boczne widzenia)               |
| 6. Regulator stopni przyciemnienia                | 12. Panel słoneczny (źródło zasilania)                 |

## WYPOSAŻENIE\*

- Instrukcja obsługi
- Przyłbica spawalnicza
- Regulowane nagłowie

\* *Pragniemy zwrócić uwagę, że wyposażenie produktu może różnić się w zależności od kraju zakupu. Aby uzyskać szczegółowe informacje dotyczące zawartości opakowania i wyposażenia produktu prosimy o kontakt z lokalnym dystrybutorem.*

## PRZEZNACZEN I WŁAŚCIW ZASTOSOWANIE

Przyłbice spawalnicze Procraft przeznaczone są do ochrony oczu i twarzy przed promieniami ultrafioletowymi i podczerwonym, iskrami oraz odpryskami roztopionego metalu podczas spawania metodą MMA, MIG/MAG i TIG. Automatyczny filtr samościemniający przyciemnia się w momencie zajarzenia łuku i powraca do stanu jasnego po jego wygaszeniu. Przyłbice wyposażone są w regulowane nagłowie, które zapewnia pewne dopasowanie i równomierne rozłożenie obciążenia.

Model SHP90-30 posiada dwa czujniki łuku oraz umożliwia regulację czułości i opóźnienia rozjaśnienia. Modele SHP90-30 i SPH1000 wyposażone są w cztery czujniki łuku, przycisk testowania przyciemnienia oraz wskaźnik niskiego poziomu baterii. W modelu SPH1000 dodatkowo zastosowano boczne okna zapewniające rozszerzone pole widzenia. Wszystkie przyłbice zasilane są przez ogniwa słoneczne oraz wymienną baterię litową CR2032, co gwarantuje stabilną pracę.

## WSKAZÓWKI BEZPIECZEŃSTWA DOTYCZĄCE

**⚠ OSTRZEŻENIE** Należy zapoznać się ze wszystkimi ostrzeżeniami i wskazówkami dotyczącymi bezpieczeństwa użytkownika oraz ilustracjami danymi technicznymi dostarczonymi wraz z niniejszą przyłbicą spawalniczą. Nieprzestrzeżenie i podany poniżej ostrzeżenia dotyczące bezpieczeństwa i wskazówek dotyczących bezpieczeństwa może być przyczyną poważnych obrażeń.

Zachowaj wszystkie ostrzeżenia i wskazówki dotyczące bezpieczeństwa aby móc skorzystać

# PRO-CRAFT

z nich w przyszłości.

Termin „przyłbica” w tych ostrzeżeniach odnosi się do przyłbicy spawalniczej z automatycznym przyciemnianiem.

## OZNACZENI I SYMBOL



Zapoznać się z instrukcją obsługi.



**PROMIENIOWANIE ŁUKU MOŻE SPOWODOWAĆ PARZENIA OCZU**

Przed rozpoczęciem spawania należy ustawić czułość filtra samościemniającego (ADF) na odpowiedni poziom. (Dotyczy tylko przyłbic z ADF)

Jeśli filtr przyciemniający nie reaguje na zajarzenie łuku, natychmiast przerwać spawanie i zapoznać się z instrukcją obsługi. (Dotyczy tylko przyłbic z ADF)



**PRZYŁBICE SPAWALNICZE NIE ZAPEWNIĄJĄ PEŁNEJ OCHRONY OCZU, USZU I TWARZY**

Zawsze należy stosować okulary ochronne z odpornymi na uderzenia soczewkami lub okulary z boczną osłoną, a także ochronniki słuchu podczas pracy w przyłbicy spawalniczej.

Nie używać przyłbicy spawalniczej podczas pracy z cieczami wybuchowymi lub agresywnymi.

Nie wykonywać spawania w pozycji nad głowę przy użyciu tej przyłbicy.

Regularnie sprawdzać stan szyby ochronnej filtra i niezwłocznie ją wymieniać w przypadku zauważenia zarysowań, pęknięć lub innych uszkodzeń.



Szczególnie wskazówki bezpieczeństwa.



Oznakowanie CE potwierdza, że dany wyrób spełnia wymogi dyrektyw Unii Europejskiej dotyczących bezpieczeństwa.



Znak zgodności Euroazjatyckiej Unii Celnej.



Znak zgodności Ukrainy.

## SZCZEGÓLNE OSTRZEŻENIA BEZPIECZEŃSTWA DLA PRZYŁBIC SPAWALNICZYCH

### ZALECENIA DOTYCZĄCE BEZPIECZEŃSTWA PODCZAS PRACY

1. Przed użyciem sunąć folie ochronne z wewnętrznych i zewnętrznych szyb.
2. Sprawdzić poziom naładowania baterii. Kasetę z filtrem została zaprojektowana na 1000 godzin pracy przy zasilaniu z baterii litowych i ogniwo słoneczne.
3. Oczyszczyć ujkniętą kurz i zabrudzenia, aby zapobiec zakłóceniu w działaniu.
4. Upewnić się, że nagłowiec jest pewnie dopasowany i unieruchomiony przed każdym

**PRO-CRAFT**

użyciem.

5. Przed rozpoczęciem pracy skontrolować wszystkie elementy przyłbicy. Wszelkie uszkodzone zarysowane lub popękane części należy wymienić przed użyciem.
6. Regularnie czyścić powierzchnię filtra, używając czystej, bezpyłowej ściereczki. Nie stosować agresywnych środków czyszczących.
7. Do czyszczenia czujników paneli słonecznych używać miękkiej ściereczki z wilżonej alkoholem.
8. Do czyszczenia korpusu przyłbicy nagłowiastosawać odpowiednie środki myjące.
9. Nie zanurzać soczewek w wodzie ani innych cieczach. Nie używać środków ściernych rozpuszczalników ani preparatów na bazie oleju.
10. Nie wyjmować ani nie otwierać automatycznego filtra przeciemiającego.
11. Przyłbicanie jest przeznaczone do spawania laserowego ani gazowo-tlenowego.
12. Nie umieszczać przyłbicy ani kasety filtra na rozgrzanych powierzchniach.
13. Nie demontować ani nie modyfikować automatycznego filtra.
14. Przed rozpoczęciem pracy upewnij się, że przełącznik jest ustawiony we właściwej pozycji: „SPAWANIE” „SZLIFOWANIE”.
15. Przyłbicanie chroni przed silnymi biciażeniami i darowymi.
16. Przyłbicanie chroni przed działaniem materiałów wybuchowych i agresywnych cieczy.
17. Nie wprowadzać zmian w konstrukcji filtra lub przyłbicy, jeżeli nie są one przewidziane w niniejszej instrukcji.
18. Używać wyłącznie oryginalnych części zamiennych wskazanych w instrukcji.
19. Nieautoryzowane modyfikacje lub stosowanie nieodpowiednich części zamiennych unieważniają gwarancję i mogą prowadzić do obrażeń.
20. Jeśli przyłbica nie przyciemnia się po zajarzeniu łuku, natychmiast przerwać pracę i skontaktować się z dostawcą lub przełożonym.
21. Okulary ochronne noszone pod przyłbicą mogą przenosić energię uderzenia o dużą prędkość i stwarzać dodatkowe zagrożenie dla użytkownika.
22. Do ochrony przed cząstkami o dużej prędkości w ekstremalnych temperaturach należy używać okularów ochronnych oznaczonych literą „T” bezpośrednio po symbolu odnośnym na uderzenie (np. FT, BT lub AT). W przypadku braku litery „T” ochrona dotyczy w temperatury pokojowej.
23. Podczas długotrwałego użytkowania może wystąpić reakcja alergiczna na materiały mające kontakt ze skórą.

## ŹRÓDŁO ZASILANIA

Przyłbica spawalnicza Procraft zasilana jest przez ogniwa słoneczne oraz wymienną baterię litową CR2032. Ogniwa słoneczne zapewniają główne zasilanie podczas pracy, natomiast podtrzymuje działanie automatycznego filtra przeciemiającego w warunkach niedostatecznego oświetlenia. Stosowanie innych typów baterii jest niedozwolone i może prowadzić do nieprawidłowego działania przyłbicy. Przed rozpoczęciem pracy należy upewnić się, że bateria została prawidłowo zainstalowana i posiada wystarczający poziom naładowania.

## UŻYTKOWANIE

### MONTAŻ NAGŁOWIA

# PRO-CRAFT

Montaż nagłowian należy wykonać zgodnie z rysunkiem 3.

Upewnić się, że wszystkie elementy nagłowia oraz części mocujące znajdują się w zestawie. Zmontować nagłowię zgodnie ze schematem i zamocować je w obudowie przyłbicy.

Po zakończeniu montażu sprawdzić, czy nagłowię jest solidnie przymocowane, a przyłbica podnosi się i opuszcza płynnie, bez luzów.

1. Głębokość osadzenia (1) - wyregulować wysokość nagłowia w celu zapewnienia wygodnego dopasowania oraz równomiernego rozłożenia ciężaru.
2. Odległość od twarzy (2) - przesunąć mocowania do przodu lub do tyłu, a następnie je unieruchomić. Oba mocowania powinny być ustawione symetrycznie.
3. Obwód głowy (3) - obrócić tylne pokrętło regulacyjne, aby je lub dociągnąć nagłowię.
4. Kąt nachylenia przyłbicy (4) - ustawić płytkę z otworami, aby dopasować dogodny kąt widzenia.



## REGULACJA CZUŁOŚCI

Regulator czułości (4) należy ustawić w zależności od stosowanego procesu spawania oraz poziomu oświetlenia otoczenia.

- ◇ Niska czułość - zalecana do spawania przy wysokich natężeniach prądu oraz w warunkach silnego światła dziennego.
- ◇ Średnia czułość - odpowiednia do większości metod spawania, zarówno wewnątrz pomieszczeń, jak i na zewnątrz.
- ◇ Wysoka czułość - stosowana przy pracy na niskim prądzie i w słabym oświetleniu, szczególnie podczas spawania metodą TIG przy niskich wartościach prądu.

## AUTOTESTOWANIE

**⚠ OSTRZEŻENIE!** Funkcja autotestu służy do sprawdzania poprawności działania automatycznego filtra przyciemniającego przed rozpoczęciem pracy. Zaleca się korzystanie z funkcji przed każdym rozpoczęciem spawania, jeśli jest ona dostępna w danym modelu przyłbicy.

1. Ustawić poziom przyciemnienia filtra w zakresie DIN 9-13 za pomocą pokrętła (6).
2. Nacisnąć przycisk TEST (7) i upewnić się, że filtr przechodzi w stan przyciemnienia.
3. Zwolnić przycisk TEST (7) i sprawdzić czy filtr powraca do stanu jasnego.

Jeśli filtr nie zmienia stopnia przyciemnienia podczas testu, należy sprawdzić poziom naładowania baterii oraz poprawność jej zamontowania. W przypadku wykrycia nieprawidłowości należy przerwać użytkowanie przyłbicy i skontaktować się z dostawcą.

## REGULACJA STOPNIA PRZYCIEMNIENIA

Aby wybrać optymalny poziom przyciemnienia filtra samościemniającego, należy skorzystać z ilustracji na rysunku 2.

1. Określić typ trybu pracy (metody spawania).
  - ◇ SMAW (Shielded Metal Arc Welding) - Ręczne spawanie łukowe elektrodą otuloną (MMA).
  - ◇ MIG (Metal Inert Gas Welding) - Półautomatyczne spawanie w osłonie gazu obojętnego.
  - ◇ TIG, GTAW (Tungsten Inert Gas, Gas Tungsten Arc Welding) - Spawanie łukowe elektrodą wolframową w osłonie gazu obojętnego (TIG).

- ◇ MAG / CO<sub>2</sub> (Metal Active Gas Welding) - Półautomatyczne spawanie w osłonie gazu aktywnego (MAG).
  - ◇ SAW (Submerged Arc Welding) - Spawanie łukowe pod topnikiem.
  - ◇ PAC (Plasma Arc Cutting) - Cięcie plazmowe.
  - ◇ PAW (Plasma Arc Welding) - Spawanie plazmowe.
2. Określić natężenie prądu spawania z jakim będzie prowadzona praca.
  3. Na podstawie tabeli przedstawionej na rysunku 2 znaleźć odpowiedni poziom przyciemnienia kierując się przecięciem metod spawania i wartości prądu.

Im wyższe natężenie prądu spawania, tym wyższy powinien być poziom przyciemnienia filtra celu skutecznej ochrony oczu. W przypadku spawania przy niskim natężeniu prądu (szczególnie metodą TIG) zaleca się stosowanie niższych wartości przyciemnienia, aby uzyskać lepszą widoczność strefy spawania.

Podczas pracy w warunkach silnego oświetlenia można wybrać nieco wyższy poziom przyciemnienia, zapewniając dodatkową ochronę wzroku.

Należy stosować te zalecenia w celu prawidłowego ustawienia filtra samościemniającego rozpoczęciem pracy.

Dodatkowo dla modeli SHP90-30 SPH1000:

Te przyłbice posiadają dwa zakresy przyciemnienia:

- ◇ DIN 5-9 - do spawania przy niskim natężeniu prądu oraz do cięcia plazmowego.
- ◇ DIN 9-13 - do standardowych prac spawalniczych.

Przed ustawieniem wartości przyciemnienia należy upewnić się, że wybrano właściwy zakres odpowiadający wykonywanemu rodzajowi pracy.

## TRYBSZLIFOWANIA

Przyłbica spawalnicza może być używana do ochrony twarzy podczas prac szlifierskich. Po włączeniu trybu „SZLIFOWANIE” (3) automatyczny filtr przyciemniający blokuje funkcję przyciemniania zapobiegając jego aktywacji w reakcji na jasne iskry.

Przed rozpoczęciem pracy należy upewnić się, że ustawiono odpowiedni tryb. Po zakończeniu szlifowania należy przełączyć przyłbicę z powrotem w tryb „SPAWANIE”, aby przywrócić funkcję automatycznego przyciemniania.

## CZAS OPÓŹNIENIA ROZJAŚNIENIA

Czas opóźnienia rozjaśnienia określa, po jakim czasie filtr przyciemniający przechodzi z ciemnego w jasny po zakończeniu spawania. Pokrętko regulacji czasu opóźnienia (5) umożliwia ustawienie tego parametru w zakresie od 0,1 do 1,0 sekundy.

1. Minimalne opóźnienie (0,1-0,2s) - zalecane przy spawaniu punktowym oraz wykonywaniu krótkich spoin.
2. Maksymalne opóźnienie (0,85-1,0 s) - stosowane podczas pracy przy wysokich natężeniach prądu lub w sytuacjach gdy występuje świecenie resztkowe metalu.
3. Ustawienie pośrednie są odpowiednie dla większości prac spawalniczych, zarówno wewnątrz pomieszczeń, jak i na zewnątrz.

Dobór optymalnego czasu opóźnienia pozwala zmniejszyć zmęczenie wzroku i zwiększyć komfort pracy.

## KOLEJNOŚĆ RACZY PRZYŁBICA

1. Złożyć przyłbicę wyregulowaną głowietak, aby dobrze przylegała, nie powodując dyskomfortu.
2. Wybrać tryb pracy:
  - ◇ Dla spawania- ustawić tryb „SPAWANIE”.
  - ◇ Dla szlifowania- ustawić tryb „SZLIFOWANIE” (w tym trybie przyciemnienie jest wyłączone).
3. Podczas pracy w trybie spawania:
  - ◇ Ustawić poziom przyciemnienia zgodnie z typem spawania i natężeniem prądu (zob. Ustawienie przyciemnienia).
  - ◇ Wyregulować zużycie filtra samościemniającego (zob. Regulacja zużycia).
  - ◇ Ustawić czas opóźnienia rozjaśnienia, jeśli to konieczne (zob. Czas opóźnienia rozjaśnienia).
  - ◇ Sprawdzić działanie filtra, wykonując autotest (zob. Autotest).
4. Rozpocząć pracę - podczas spawania filtr automatycznie się przyciemnia, podczas szlifowania pozostaje jasny.
5. Po zakończeniu pracy:
  - ◇ Upewnić się, że filtr powrócił do jasnego stanu.
  - ◇ Oczyszczyć przyłbicę filtr z pyłu i zabrudzeń.
  - ◇ Sprawdzić poziom naładowania baterii w razie potrzeby ją wymienić.

## KONSERWACJA I CZYSZCZENIE

Regularnie czyścić filtr samościemniający za pomocą miękkiej, niepylącej ściereczki. Nie stosować środków czyszczących o właściwościach ściernych ani agresywnych chemikaliów.

Do czyszczenia czujników i paneli słonecznych używać alkoholu i miękkiej ściereczki.

Do obudowy przyłbicy nagłowiastosaować odpowiednie, neutralne środki myjące.

Nie zanurzać filtra w wodzie ani innych cieczach.

Przechowywać przyłbicę w suchym miejscu, chronionym przed bezpośrednim działaniem promieni słonecznych, w temperaturze od -20°C do +70°C.

## WYMIANA BATERII

Jeśli przyłbica jest wyposażona we wskaźnik niskiego poziomu naładowania baterii, wymiennie należy dokonać po jego aktywacji.

W przypadku braku takiego wskaźnika, baterię należy wymienić, gdy pojawią się objawy niestabilnej pracy filtra samościemniającego, takie jak opóźnione działanie lub nieprawidłowe przyciemnienie.

1. Otworzyć zatrzaski ramki mocującej ostrożnie wyjącą z obudowy przyłbicy.
2. Wyjąć filtr samościemniający z ramki, rozpinając go z zatrzaski.
3. Zlokalizować komorę baterii na obudowie filtra (rysunek 4A) i usunąć rozładowaną baterię.
4. Włożyć nową baterię litową CR2032, zachowując prawidłową polaryzację. Upewnić się, że dodatni strona (+) baterii jest skierowana ku górze (w stronę wnętrza przyłbicy).
5. Włożyć filtr z powrotem do ramki zabezpieczy go zatrzaskami.

6. Zamontować kę z filtrem w obudowie przyłbicy pewnie ją zablokować trzaskami.
7. Przed rozpoczęciem pracy sprawdzić, czy filtr został prawidłowo zamontowany czy funkcja automatycznego przyciemniania działa poprawnie.

Dla bezpiecznej i niezawodnej pracy należy pamiętać, że naprawy, konserwacja i regulacja powinny być wykonywane w autoryzowanych serwisach z wykorzystaniem wyłącznie oryginalnych części zamiennych i materiałów eksploatacyjnych.

## OCHRONA ŚRODOWISKA



W trosce o przyrodę, elektronarzędzia, akumulatory, osprzęt i opakowania należy do powtórnego przetworzenia zgodnie z obowiązującymi przepisami w zakresie ochrony środowiska. Elektronarzędzia i akumulatory nie wolno wyrzucać do odpadów komunalnych!

W celu prawidłowej tylizacji należy całkowicie rozładować baterię pod kątem pracy przyrządem, wyjąwszy ją, a następnie winąć styki taśmą izolacyjną, aby uniknąć zwarcia.

Nie otwieraj baterii i nie utylizuj jej w częściach utylizowanych w wyznaczonych dla tego miejscach.



### TyflipañstwóJE:

Zgodnie z europejską dyrektywą 2012/19/UE w sprawie zużytego sprzętu elektrycznego i elektronicznego oraz jej implementacją w prawodawstwie krajowym, a także zgodnie z europejską dyrektywą 2006/66/WE uszkodzone lub zużyte akumulatory oraz sprzęt elektryczny należy segregować i poddawać odzyskowi surowców wtórnych zgodnie z przepisami o ochronie środowiska.

W przypadku nieprawidłowej utylizacji zużyty sprzęt elektryczny i elektroniczny może mieć szkodliwe skutki dla środowiska i zdrowia ludzkiego, wynikające z potencjalnej obecności substancji niebezpiecznych.

**BG | БЪЛГАРСКИЙ**  
**ЗАВАРЪЧНА МАСКА**  
**SPHt10-30SPH100-t10SPH1000**  
**РЪКОВОДСТВО ЗА ЕКСПЛОАТАЦИЯ**

**ТЕХНИЧЕСКИ ХАРАКТЕРИСТИКИ**

Модел	SPHt1030	SPH100t10	SPH1000
Размерна филтъра(мм)	93×43	100×97	100×97
Размерна картриджа(мм)	110×90×9	133×114×10	133×114×10
Странични прозорци	-	-	•
Метод на активиране	Автомат	Автомат	Автомат
Пасивно потъмняване	DIN 4	DIN 4	DIN 4
Режимна шлайфане	Има (DIN 4)	Има (DIN 4)	Има (DIN 4)
Активно потъмняване	DIN 9-13	DIN 5-9 DIN 9-13	DIN 5-9 DIN 9-13
Оптичен клас (EN 379)	1/1/1/2	1/1/1/2	1/1/1/1
Времетрае на реакция(с)	1/25000	1/25000	1/25000
Регулирана чувствителността	От ниска до висока, безстепенно регулиране	От ниска до висока, безстепенно регулиране	От ниска до висока, безстепенно регулиране
Времетрае на забавяне на осветляването (с)	0.1-1.0 безстепенно регулиране	0.1-1.0 безстепенно регулиране	0.1-1.0 безстепенно регулиране
Брой сензорна дъга	2	4	4
Минимален работен ток (TIG)	AC TIG > 10 A; DC TIG > 30 A	AC TIG > 5 A; DC TIG > 5 A	AC TIG > 5 A; DC TIG > 5 A
Бутон за тестване на потъмняването	НЕ	ДА (бутон TEST)	ДА (бутон TEST)
Индикатор за изтощена батерия	НЕ	ДА (червен LED)	ДА (червен LED)
Източник на захранване	Соларни елементи+ сменяема литиева батерия (1×CR2032)	Соларни елементи+ сменяема литиева батерия (1×CR2032)	Соларни елементи+ сменяема литиева батерия (1×CR2032)

UV/IRзащита	Винагидо DIN 16	Винагидо DIN 16	Винагидо DIN 16
Работна температура (°C / °F)	-5~+55/ 23~131	-5~+55/ 23~131	-5~+55/ 23~131
Температура за съхранение (°C / °F)	-20~+70/ -4~158	-20~+70/ -4~158	-20~+70/ -4~158

## ОПИСАНИЕ НА ЧАСТИТЕ (\*РИСУВАНЕ 1)

- |  |  |
|--|--|
| 1. Корпусна маската                              | 7. Бутон за тест на затъмнение (TEST)                |
| 2. Филтър картридж                               | 8. Индикатор за изтощена батерия (LED)               |
| 3. Превключвател в режим (заваряване / шлайфане) | 9. Лента за глава (закрепена главата)                |
| 4. Регулаторна чувствителността                  | 10. Регулаторна лентата за глава (размер / опън)     |
| 5. Регулаторна забавяна изсветляването           | 11. Странични прозорци (филтър за странично виждане) |
| 6. Регулаторна степен на затъмнение              | 12. Слънчев панел (захранване)                       |

## ОКОМПЛЕКТОВКА\*

1. Ръководство за потребителя
2. Маска за заваряване
3. Регулируема лента за глава

\* Обърнете внимание, че съдържанието на опаковката може да варира в зависимост от покупката. За конкретна информация относно съдържанието на вашата покупка можете да се свържете с местните си дистрибутори.

Заваръчните маски Procraft са предназначени да предпазват очите и лицето от ултра-виолетово и инфрачервено лъчение, искри и пръски разтопен метал при извършване на MMA, MIG/MAG и TIG заваряване. Автоматичният потъмняващ филтър потъмнява, когато дъгата запали, и се връща в светлосъстояние, когато тя угасне. Маските са оборудвани с регулируема лента за глава, осигуряваща плътно прилягане и равномерно разпределение на натова на главата.

Моделът SHP90-30 има два сензора за дъга и поддържа регулиране на чувствителността и забавяне на изсветляването. Моделите SHP90-30 и SPH1000 са оборудвани с четирите сензора за дъга, бутон за тестване на потъмняването и индикатор за изтощена батерия. Моделите SPH1000 имат странични прозорци за разширена видимост. Всички шлемове се захранват от слънчеви клетки и сменяема литиева батерия CR2032, което осигурява стабилна работа.

## ИНСТРУКЦИИ ЗА БЕЗОПАСНОСТ

**⚠ ПРЕДУПРЕЖДЕНИЕ!** Прочетете всички предупреждения за безопасност, илюстрации и спецификации, предоставени с този заваръчен шлем. Неспазването на тези инструкции може да доведе до сериозни наранявания, увреждане на очите или вреда на оборудването.

Запазете това ръководство за бъдещи справки.

Терминът „шлем“ в тези предупреждения се отнася до вашия автоматично затъмняващ заваръчен шлем.

# PRO-CRAFT

## УСЛОВНИОБОЗНАЧЕНИЯ СИМВОЛИ



Прочетете инструкциите



РАДИАЦИЯТОТ ДЪГАТАМОЖЕДА ИЗГОРИОЧИТЕ

Регулирайте чувствителността на потъмняващия филтър (ADF) до подходящо ниво, преди да започнете заваряване. (Само за каски с ADF)



ЗАВАРЪЧНИТЕ МАСКИ НЕ ОСИГУРЯВАТ ПЪЛНА ЗАЩИТА НА ОЧИТЕ, УШИТЕ И ЛИЦЕТО. Винаги използвайте предпазни очила с удароустойчиви лещи или предпазни очила със странични предпазители и защита за слуха, когато работите със заваръчна маска. Не използвайте заваръчна маска, когато работите с експлозивни или корозивни течности. Не заварявайте в положение над главата, използвайки тази маска. Проверявайте редовно състоянието на филтърното стъкло и го сменяйте незабавно ако се открият драскотини, пукнатини или други повреди



Общопредупреждение за опасност.



Съответствие с основните стандарти за безопасност на приложимите европейски директиви.



Евразийски знак за съответствие.



Украински знак за съответствие.

## СПЕЦИАЛНИ ПРАВИЛА ЗА БЕЗОПАСНОСТ ЗА ЗАВАРЪЧНИТЕ МАСКИ

## ИНСТРУКЦИИ ЗА БЕЗОПАСНОСТ ЗА ВСИЧКИ ОПЕРАЦИИ

1. Преди употреба отстранете защитното фолио от вътрешните външните лещи.
2. Проверете живота на батерията. Филтърният патрон е проектиран за 1000 часа работа, когато се захранва от литиеви батерии и слънчеви клетки.
3. Почистете сензорите за дъга от прах и замърсявания, за да избегнете неизправности.
4. Уверете се, че лентата за глава е здрава и закрепена пред всяка употреба.
5. Проверете всички компоненти на маската преди употреба. Сменете всички повредени, надраскани или напукани части преди употреба.
6. Редовно почиствайте повърхността на филтъра с чиста кърпа без власинки. Не използвайте агресивни почистващи препарати.
7. Използвайте мека кърпа, напоена с алкохол, за почистване на сензорите и слънчевите клетки.
8. Използвайте неутрални препарати за почистване на тялото на маската и лентата за глава.

**PRO-CRAFT**

9. Не потапяйте лещите във вода или други течности. Не използвайте абразивни, разтворители или почистващи препарати на маслена основа.
10. Не отстранявайте и не отваряйте автоматичния светлинен филтър.
11. Маската не е предназначена за лазерно заваряване и кислородно-горивно заваряване.
12. Не поставяйте маската или светлинния филтър върху горещи повърхности.
13. Не отваряйте и не модифицирайте автоматичния светлинен филтър.
14. Преди да започнете работа, уверете се, че превключателят е настроен на желания режим "ЗАВАРЯВАНЕ" / "ШЛИФОВАНЕ".
15. Маската не предпазва от силни ударниатоварвания.
16. Маската не предпазва от въздействието на взривни устройства или агресивни течности.
17. Не правете промени по филтъра или маската, освен ако не е предвидено друго в това ръководство.
18. Използвайте само оригинални резервни части, посочени в инструкциите.
19. Неразрешените модификации или използването на неподходящи резервни части ще анулират гаранцията и могат да причинят телесни наранявания.
20. Ако каската не потъмнее при запалване на дъгата, незабавно спрете работата и свържете с вашия дилър или ръководител.
21. Предпазните очила, носени под каската, могат да предават силата на удара от частици с висока скорост, създавайки допълнителна опасност за потребителя.
22. За защита от високоскоростни частици при екстремни температури, използвайте предпазни очила, маркирани с "Т" веднага след символа за удар (напр. FT, VT или AT). Ако маркировката не съдържа буквата "Т", тогава защитата се осигурява само при стайна температура.
23. При продължителна употреба може да възникне алергична реакция към материали, които са в контакт с кожата.

## ИЗТОЧНИ НА ЗАХРАНВАН

Заваръчната маска Procraft се захранва от соларни клетки и сменяема литиева батерия CR2032. Соларните клетки осигуряват основното захранване по време на работа, а батерията поддържа автоматичния светлинен филтър при условия на слаба светлина. Използването на други видове батерии е неприемливо и може да доведе до неправилна работа на маската. Преди да започнете работа, уверете се, че батерията е поставена правилно и е достатъчно заредена.

## ИЗПОЛЗВАНЕ

### МОНТАЖНА ЛЕНТАТА И ГЛАВА

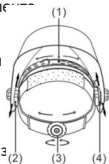
За да монтирате лентата за глава, използвайте Фигура 3 като ръководство.

Уверете се, че всички части и крепежни елементи на лентата за глава са включени. Сглобете лентата за глава съгласно диаграмата и я фиксирайте към тялото на маската.

След монтажа проверете дали лентата за глава е здраво закрепена дали маската може лесно да се повдига и спуска без хлабина.

### РЕГУЛИРАНЕ НА ЛЕНТАТА И ГЛАВА

1. Дълбочина на потъване (1) - регулирайте височината на лентата за глава за удобно прилягане и равномерно разпределение на телото.
2. Разстояние до лицето (2) - преместете крепежните елементи напред или назад, след което ги фиксирайте. И двата крепежни елемента трябва да са симетрични.
3. Обхват (3) - Завъртете задния регулатор, за да затегнете или разхлабите лентата за глава.
4. Ъгъл на маската (4) - Регулирайте отвора на пластината, за да мерите удобен ъгъл на гледане.



## РЕГУЛИРАНЕ НА ЧУВСТВИТЕЛНОСТТА

Регулаторът на чувствителност (4) се настройва в зависимост от използвания процес на заваряване и нивото на околната светлина.

- ◇ Ниска чувствителност - препоръчва се за заваряване при високи токове, както и при работа на ярка естествена светлина.
- ◇ Средна чувствителност - подходяща за повечето видове заваряване както на закрито, така и на открито.
- ◇ Висока чувствителност - използва се за работа при ниски токове и при условия на слаба светлина, особено при аргоно-дъгово заваряване (TIG) при ниски токове.

## АВТОТЕСТ

**⚠ ПРЕДУПРЕЖДЕНИЕ!** Функцията за автоматичен тест е предназначена да провери изправността на автоматичния светлинен филтър преди започване на работа. При всяко заваряване се препоръчва да използвате тази функция, ако е предвидена във вашия модел каска.

1. Задайте нивото на потъмняване на светлинния филтър в диапазона DIN 9-13, като използвате регулатора (6).
2. Натиснете бутона TEST (7) и се уверете, че светлинният филтър преминава в тъмно състояние.
3. Освободете бутона TEST (7) и проверете дали филтърът се връща в светло състояние.

Ако филтърът не променя степента на потъмняване по време на тестване, проверете зареждаността на батерията и правилния монтаж. Ако бъдат открити някакви неизправности, спрете да използвате маската и се свържете с доставчика.

## РЕГУЛИРАНЕ НА ПОТЪМНЯВАНЕТО

За да изберете оптималното ниво на потъмняване на филтъра, използвайте Фигура 2.

4. Определете използвания вид заваряване.
  - ◇ SMAW (Заваряване с метална дъга в защитен слой) - Ръчно дъгово заваряване с покрит електрод (MMA).
  - ◇ MIG (Заваряване с метал в инертен газ) - Полуавтоматично заваряване в среда от инертен газ.
  - ◇ TIG, GTAW (Заваряване с волфрамова инертна газова смес, волфрамова дъга) - Аргоново дъгово заваряване (TIG).

- ◇ MAG/CO<sub>2</sub> (Заваряване с метал в активен газ) - Полуавтоматично заваряване в среда от активен газ (MAG).
  - ◇ SAW (Заваряване под флюс) - Заваряване под флюс.
  - ◇ PAC (Плазмен дъговорязане) - Плазмен срязане.
  - ◇ PAW (Плазмен дъгов заваряване) - Плазмен заваряване.
5. Определете аваръчния ток, с който ще работите.
6. Намерете подходящата стойност на затъмнение в таблицата на Фигура 2, въз основа на пресечната точка на аваръчния процес и стойността на тока.

Колкото по-висок е аваръчният ток, толкова по-високо трябва да бъде нивото на затъмнение, за да предпазите очите си. За заваряване нисък ампераж (особено TIG) се препоръчва да се използват по-ниски стойности на затъмнение за по-добра видимост на електродната напел на заваряване. При работа в условия на силна светлина можете да изберете малко по-високо ниво на затъмнение за допълнителна защита.

Използвайте тези параметри, за да регулирате правилно светлинния филтър преди да започнете работа.

Допълнителни модели: SHP90-30 и SPH1000:

Тези маски имат два диапазона на затъмнение:

- ◇ DIN 5-9 - за заваряване нисък ампераж плазмен срязане.
- ◇ DIN 9-13 - за стандартно заваряване.

Преди да настроите стойността на затъмнението уверете се, че е избран правилният диапазон за вида на извършваната работа.

## РЕЖИМНА ШЛИФОВАНЕ

Заваръчната маска може да се използва за защита на лицето по време на шлифоване. Когато режимът "ШЛИФОВАНЕ" (3) е включен, автоматично потъмняващият филтър блокира потъмняването, предотвратявайки задействането му от ярки искри.

Преди да започнете работа, уверете се, че режимът е настроен правилно. След като шлифоването приключи, превключете маската в обратен режим "ЗАВАРЯВАНЕ" за да възстановите функцията за автоматично потъмняване.

## ВРЕМЕ ЗА ЗАБАВЯНЕ НА ИЗСВЕТЛЕНИЕТО

Времето за забавяне на изсветляването определя колко време е необходимо на светлинния филтър да премине от затъмнено към светло състояние след завършване на заваряването. Регулаторът на времето за забавяне (5) ви позволява да регулирате този параметър в диапазона от 0,1 до 1,0 секунди.

1. Минимално забавяне (0,1-0,2 сек) - препоръчва се за точково заваряване и къси заварки.
2. Максимално забавяне (0,85-1,0 сек) - използва се при работен висок токове или в условия, при които остава остатъчно сияние на метала.
3. Междинните настройки са подходящи за повечето аваръчни задачи както на закрито, така и на открито.

Избирането на оптимално време на закъснение намалява напрежението на очите и увеличава комфорта при работа.

## КАК ДА РАБОТИТЕ С МАСКАТА

1. Поставете маската и регулирайте лентата за глава така, че да приляга плътно, б да причинява дискомфорт.
2. Изберете режимна работа:
  - ◇ За заваряване задайте режим „ЗАВАРЯВАНЕ“.
  - ◇ За шлайфане - задайте режим „ШЛАЙФАНЕ“, в този режим потъмняването е активирано.
3. При работав режимна заваряване:
  - ◇ Регулирайте нивото на потъмняване според вида на заваряването и тока (вижте Регулиране на потъмняването).
  - ◇ Регулирайте чувствителността на светлинния филтър (вижте Регулиране на чувствителността).
  - ◇ Задайте времето за закъснение на изсветляването ако е необходимо (вижте Време за закъснение на изсветляването).
  - ◇ Проверете функционалността на филтъра с помощта на автотест (вижте Авто-тест).
4. Започнете работа - светлинният филтър потъмнява автоматично по време на заваряване и остава светъл по време на шлайфане.
5. След приключване на работата:
  - ◇ Уверете се, че светлинният филтър се е върнал в светлосъстояние.
  - ◇ Почистете маската и светлинния филтър от прахи замърсявания.
  - ◇ Проверете зареждането на батерията и я сменете ако е необходимо.

## ГРИЖИ И ПОДДРЪЖКА

Редовно почиствайте светлинния филтър с мека кърпа без власинки. Не използвайте абразивни или агресивни почистващи препарати.

Използвайте алкохоли мека кърпа за почистване на сензорите и слънчевите клетки.

Използвайте неутрални препарати за тялото на маската и лентата за глава.

Не потапяйте светлинния филтър във вода или другите течности.

Съхранявайте маската на сухо място, защитено от пряка слънчева светлина, при температури от  $-20^{\circ}\text{C}$  до  $+70^{\circ}\text{C}$ .

### СМЯНА НА БАТЕРИЯТА

Ако маската ви има индикатор за изтощена батерия, сменете батерията, когато той се изключи.

Ако няма индикатор, сменете батерията, когато автоматичният светлинен филтър покаже признаци на нестабилност, като например забавено действие или неправилно за потъмняване.

1. Отворете ключалките на задържащата рамка и внимателно я извадете от корпуса на маската.
2. Извадете светлинния филтър от рамката, като освободите ключалките му.
3. Намерете отделието за батерията на корпусна светлинния филтър (Фигура 4 А) и извадете разредената батерия.
4. Поставете новалите батерия CR2032, като спазвате правилната полярност Ув-

ретесе, че положителния полюс (+) на батерията е обърната горе (към вътрешна- та страна на маската).

5. Поставете обратен светлинния филтър в рамката и го закрепете с ключалките.
6. Поставете рамката със светлинния филтър в тялото на маската и я закрепете здраво с ключалките.
7. Преди употреба проверете дали светлинният филтър е монтиран правилно и дали автоматичното затъмняване работи.

За безопасна и надеждна работа на устройството, не забравяйте, че ремонтите, поддръжката и настройките трябва да се извършват оторизирани сервизни центрове, като се използват само оригинални резервни части и консумативи.

## ЗАЩИТА НА ОКОЛНАТА СРЕДА



За да се защити околната среда, електроинструментите, батериите, аксесоарите и опаковките трябва да се рециклират екологичен начин. Не изхвърляйте електроинструментите и батериите в битовите отпадъци!

За да спасим природата, е необходимо да изхвърлим правилно използваната батерия по-специално литиевата. За правилно изхвърляне, разредете напълно батерията, когато работите с устройството, извадете я, след това увийте контактите с електрическа лента, за да избегнете късо съединение. Не отваряйте батерията и не я изхвърляйте на части. Изхвърлете на определени места.



### Самозащитен ЕС:

В съответствие с Европейската директива 2012/19/UE относно отпадъци от електрическо и електронно оборудване и съответното национално законодателство, както и в съответствие с Европейската директива 2006/66/ЕС, дефинициите и излезлите от употреба батерии и електронно оборудване трябва да се събират за екологично рециклиране.

Отпадъчното електрическо и електронно оборудване може да бъде вредно за околната среда и човешкото здраве, ако бъде изхвърлено неправилно поради възможното наличие на опасни вещества.

**RO | ROMÂNĂ**  
**MASCĂ DE SUDURĂ**  
**SHPt10-30SHP100-t10SPH1000**  
**INSTRUCȚIUNDE OPERARE**

**SPECIFICAȚIILE TEHNICE**

Model	SHPt1030	SHP100t10	SPH1000
Dimensiuni filtru (mm)	93×43	100×97	100×97
Dimensiuni cartuș (mm)	110×90×9	133×114×10	133×114×10
Zonă de vizualizare laterală	-	-	•
Metodă de activare	Auto	Auto	Auto
Grad de protecție pasiv	DIN 4	DIN 4	DIN 4
Mod de șlefuire	Da (DIN4)	Da (DIN4)	Da (DIN4)
Grad de protecție activ	DIN 9-13	DIN 5-9 DIN 9-13	DIN 5-9 DIN 9-13
Clasificare optică (EN 379)	1/1/1/2	1/1/1/2	1/1/1/1
Timp de reacție (s)	1/25000	1/25000	1/25000
Reglare sensibilitate	Reglaj continuu, de la minim la maxim	Reglaj continuu, de la minim la maxim	Reglaj continuu, de la minim la maxim
Timp de întârziere (s)	0.1-1.0 reglaj continuu	0.1-1.0 reglaj continuu	0.1-1.0 reglaj continuu
Număr senzori arc	2	4	4
Curent minim de funcționare (TIG)	AC TIG > 10 A; DC TIG > 30 A	AC TIG > 5 A; DC TIG > 5 A	AC TIG > 5 A; DC TIG > 5 A
Buton test în tunecare	Nu	Da (buton TEST)	Da (buton TEST)
Indicador baterie descărcată	Nu	Da (red LED)	Da (red LED)
Alimentare	Celule solare + baterie litiu (1×CR2032)	Celule solare + baterie litiu (1×CR2032)	Celule solare + baterie litiu (1×CR2032)
Protecție JV/IR	Întotdeauna până la DIN 16	Întotdeauna până la DIN 16	Întotdeauna până la DIN 16
Temperatură de lucru (°C / °F)	-5-+55/ 23-131	-5-+55/ 23-131	-5-+55/ 23-131

Temperatură de depozitare °C / °F)	-20-+70/ -4-158	-20-+70/ -4-158	-20-+70/ -4-158
------------------------------------	--------------------	--------------------	--------------------

## DESCRIERE(\*DES. 1)

- |   |  |
|---|--|
| 1. Carcasă mască                            | 8. Indicator baterie descărcată LED                |
| 2. Cartuș filtru                            | 9. Sistem de fixare pe cap (benzi reglabile)       |
| 3. Comutator mod (sudură / șlefuire)        | 10. Buton sistem de fixare (dimensiune / tensiune) |
| 4. Buton de reglare sensibilității          | 11. Zonă de vizualizare laterală filtru lateral    |
| 5. Buton de reglare timpului de întârziere  | 12. Panou solar (sursă de alimentare)              |
| 6. Buton de reglare nivelului de întunecare |  |
| 7. Buton de testare întunecării (TEST)      |  |

## PACKAGI CONTENTS\*

1. Manual de utilizare
2. Mască de sudură
3. Sistem de fixare pe cap reglabil

\* *Vă rugăm să rețineți că conținutul pachetului/cutiei poate varia în funcție de țara de destinație. Pentru detalii specifice legate de pachetul dumneavoastră, consultați lista furnizată cu produsul sau contactați distribuitorul local.*

Măștile de sudură Procraft sunt concepute pentru a proteja ochii și fața împotriva radiațiilor ultraviolete (UV) și infraroșii (IR), scânteilor și stropilor de metal topit în timpul sudurii de tip MMA, MIG/MAG și TIG. Filtrul cu întunecare automată (ADF) se întunecă automat la aprinderea arcului și revine la starea inițială după stingerea acestuia. Măștile sunt prevăzute cu un sistem de defixare reglabil, care asigură o utilizare stabilă și o distribuție uniformă a greutateii.

Modelul SHP90-30 este echipat cu doi senzori de arc și permite reglarea sensibilității și a timpului de întârziere. Modelele SHP90-30 și SPH1000 dispune de patru senzori de arc, buton de testare a întunecării și indicator stare baterie. În plus, modelul SPH1000 include filtre laterale pentru un câmp vizual extins.

Toate măștile sunt alimentate cu celule solare și o baterie/acumulator litiu CR2032, ce asigură o funcționare stabilă.

## AVERTIZĂRI DE SIGURANȚĂ

**⚠ ATENȚIE!** Citiți toate avertizările și instrucțiunile de siguranță și specificațiile tehnice furnizate împreună cu această mască de sudură. Nerespectarea acestor indicații poate duce la vătămări grave, afectarea vederii sau deteriorarea echipamentului.

Păstrați acest manual pentru consultări ulterioare.

Termenul „mască”, utilizat în această secțiune, se referă la masca de sudură cu întunecare automată.

## SEMNE ȘI SIMBOLURI CONVENȚIONALE



Citiți manualul de utilizare.

# PRO-CRAFT



### RADIAȚIA ARCULUI POATE PROVOCA SURSURI OCULARE

Reglați sensibilitatea filtrului cu întunecare automată (ADF) la un nivel adecvat înainte de a începe sudura. (Se aplică doar ochelarilor cu ADF.)

Dacă filtrul cu întunecare automată nu se activează la aprinderea arcului, opriți imediat sudura și consultați manualul de utilizare. (Se aplică doar ochelarilor cu ADF.)



### MĂȘTILE DE SUDURĂ NU OFERĂ PROTECȚIE ÎN COMPLET PENTRU OCHI, URECHI ȘI FAȚĂ

Purtați întotdeauna ochelari de protecție cu lentile rezistente la impact sau cu protecții laterale, precum și protecție auditivă, atunci când folosiți masca de sudură.

Nu folosiți ochelarii de sudură dacă lucrați cu lichide explozive sau corozive.

Nu sudați deasupra nivelului capului în această mască.

Verificați periodic starea de protecție a filtrului și înlocuiți-o imediat dacă are zgârieturi, fisuri sau alte deteriorări.



Avertizare generală de pericol



În conformitate cu standardele esențiale de siguranță aplicabile directivelor europene.



Marcaj de conformitate asiatică.



Marcaj de conformitate pentru Ucraina.

## REGUL SPECIAL DE SIGURANȚĂ PENTRU MASCA DE SUDURĂ

### INSTRUCȚIUNI DE SIGURANȚĂ PENTRU OATĂ OPERAȚIUNILE

1. Înainte de utilizare îndepărtați foliile de protecție de pe lentilele interioare și exterioare.
2. Verificați nivelul bateriei/ acumulatorului. Cartușul filtrului este conceput pentru 1-2 ore de lucru, alimentat cu baterii litium și celule solare.
3. Curățați senzorii arcului de praf și impurități pentru a preveni defectele de funcționare.
4. Asigurați-vă că brațele ochelarilor sunt bine fixate înainte de fiecare utilizare.
5. Verificați toate componentele măștii înainte de utilizare. Înlocuiți orice element zgâriat, crăpat sau deteriorat înainte de utilizare.
6. Curățați periodic suprafața filtrului cu o cârpă moale, fără scame. Nu folosiți agenți de curățare agresivi.
7. Utilizați o cârpă moale umezită în alcool pentru curățarea senzorilor de arc și a celulelor solare.
8. Pentru curățarea carcasi și a sistemului de fixare, folosiți detergenți neutri.
9. Nu scufundați lentilele în apă sau alte lichide. Nu folosiți substanțe abrazive, solvenți sau

produse de curățare pe bază de ulei.

10. Nu demontați și nu scoateți filtrul cu întunecare automată.
11. Mascanu este conceput pentru sudură cu laser sau sudură cu oxigen gaz.
12. Nu așezați masca sau cartușul filtrului pe suprafețe fierbinți.
13. Nu încercați să deschideți sau să modificați filtrul cu întunecare automată.
14. Înainte de a începe lucrul, asigurați-vă că comutatorul este setat pe modul corect: „SUDARE” „ȘLEFUIRE”.
15. Mascanu oferă protecție împotriva loviturilor puternice.
16. Mascanu oferă protecție împotriva dispozitivelor explozive sau a lichidelor agresive.
17. Nu modificați structura filtrului sau a măștii cu excepția cazurilor specificate în acest manual.
18. Folosiți numai piese de schimb originale precum sunt indicate în manualul de utilizare.
19. Modificările neautorizate sau utilizarea pieselor incompatibile anulează garanția și provoacă vătămări.
20. Dacă masca nu se întunecă la aprinderea arcului, opriți imediat lucrul și contactați furnizorul sau producătorul.
21. Purtarea ochelarilor de protecție sub masca de sudură poate amplifica efectul parcu viteză mare, crescând riscul de accidentare.
22. Pentru protecție împotriva particulelor cu viteză mare în condiții de temperaturi folosiți doar ochelari de protecție marcați cu litera „T” după nivelul de rezistență la impact (de exemplu: FT, BT sau AT). În absența literei „T”, protecția este valabilă exclusiv la temperaturi normale.
23. Utilizarea prelungită poate provoca reacții alergice din cauza materialelor care vin în contact cu pielea.

## ALIMENTARE

Masca de sudură Procraft sunt alimentată de celule solare și o baterie litiu înlocuibilă. Celulele solare furnizează energia de bază în timpul utilizării, iar bateria/acumulatorul susține funcționarea filtrului cu întunecare automată (ADF) în condiții de iluminare slabă.

Utilizarea altor tipuri de baterii nu este permisă, deoarece poate duce la defecțiuni. Înainte de a începe lucrul, asigurați-vă că acumulatorul este montat corect și este suficient de încărcat.

## UTILIZARE MĂȘTII

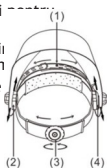
### MONTAREA SISTEMULUI DE FIXARE PE CAP

Consultați figura 3 pentru a monta sistemul de fixare.

Asigurați-vă că toate componentele și elementele de fixare sunt incluse în pachet. Asamblați sistemul conform diagramei și fixați-l pe carcasa măștii.

După montare, verificați dacă sistemul este fixat ferm și dacă mască se mișcă în sus și în jos, fără a juca.

1. Reglarea adâncimii (1) - Ajustați poziția verticală a sistemului confort și distribuție uniformă a greutateții.
2. Distanța față de vizor (2) - Deplasați suporturile de fixare înapoi în spate, apoi fixați-le. Ambele suporturi trebuie poziționate simetric.
3. Circumferința capului (3) - Rotiți butonul de reglare din spate a strângerii sau slăbiți sistemul.
4. Unghiul de înclinare al măștii (4) - Ajustați placa segmentată cu orificiile pentru a obține un unghi de vizualizare confortabil.



## REGLARE SENSIBILITĂȚII

Butonul de reglare a sensibilității (4) se setează în funcție de procesul de sudură și conținutul de lumină ambientală.

1. Sensibilitate scăzută - Recomandat pentru sudura cu amperaj ridicat și lucrul în lumină naturală puternică.
2. Sensibilitate medie - Potrivită pentru majoritatea lucrărilor de sudură, atât în interior și în exterior.
3. Sensibilitate ridicată - Utilizată pentru sudura cu amperaj redus și în condiții de iluminare slabă, în special pentru sudura TIG la amperaj mic.

## AUTO-TESTARE

**⚠ AVERTIZARE!** Funcția de auto-testare este concepută pentru a verifica buna funcționare a filtrului cu întunecare automată (ADF) înainte de a începe lucrul. Se recomandă utilizarea acestei funcții înainte de fiecare sesiune de sudură, dacă modelul măștii permite acest lucru.

1. Setează nivelul de întunecare în intervalul DIN 9-13 folosind butonul de reglare (6).
2. Apasă butonul TEST (7) și verifică dacă filtrul se întunecă.
3. Eliberează butonul TEST (7) și asigurați-vă că filtrul revine la starea inițială.

Dacă filtrul nu își modifică nivelul de întunecare în timpul testării, verificați nivelul de încărcare a acumulatorului și montarea corectă a acestuia. Dacă se constată defecțiuni, opriți imediat utilizarea măștii și contactați furnizorul.

## REGLARE NIVELUL DE ÎNTUNEACARE

Pentru a selecta nivelul optim de întunecare al filtrului cu întunecare automată, consultați figura 2.

1. Selectați procesul de sudură utilizat:
  - ◇ SMAW (Shielded Metal Arc Welding) - Sudură manuală cu electrod învelit (MMA).
  - ◇ MIG (Metal Inert Gas Welding) - Sudură semiautomată în mediu de gaz inert.
  - ◇ TIG, GTAW (Tungsten Inert Gas / Gas Tungsten Arc Welding) - Sudură cu electrod de wolfram în mediu de gaz (TIG)
  - ◇ MAG/CO<sub>2</sub> (Metal Active Gas Welding) - Sudură semiautomată în mediu de gaz activ (MAG).
  - ◇ SAW (Submerged Arc Welding) - Sudură sub strat de flux
  - ◇ PAC (Plasma Arc Cutting) - Tăiere cu plasmă.
  - ◇ PAW (Plasma Arc Welding) - Sudură cu arc de plasmă.

2. Selectați intensitatea curentului de sudură care va fi utilizată.
3. Identificați în tabelul din figura 2 nivelul corespunzător de întunecare în funcție de procesul de sudură și de intensitatea curentului.

Cu cât curentul de sudură este mai ridicat, cu atât nivelul de întunecare necesar pentru protejarea ochilor trebuie să fie mai mare. Pentru sudura cu amperaj redus (în special TIG), recomandăm un nivel mai scăzut de întunecare pentru o vizibilitate mai bună a zonei de lucru. În mediul puternic luminat, puteți selecta un nivel ușor mai ridicat pentru o protecție suplimentară.

Informații suplimentare pentru modelele SHP90-30 și SPH1000:

Acest măștidispune de două intervale de nivel de întunecare:

- ◇ DIN 5-9 - pentru sudură cu amperaj redus și tăiere cu plasmă.
- ◇ DIN 9-13 - pentru sudură standard

Înainte de a seta nivelul de întunecare, asigurați-vă că este selectat intervalul corect în funcție de tipul de lucru efectuat.

### MODUL ȘLEFUIRE

Masca de sudură poate fi utilizată pentru protecția feței în timpul operațiilor de șlefuit. Când este activat modul „ȘLEFUIRE” (3), filtrul cu întunecare automată (ADF) este dezactivat, prevenind întunecarea cauzată de scânteile intense.

Înainte de a începe lucrul, asigurați-vă că este selectat modul corect. După finalizarea comutați masca înapoi pe modul „SUDARE” pentru a restabili funcția de întunecare automată.

### REGLAREA TAMPULUI DE ÎNTÂRZIERE

Timpul de întârziere stabilește durata în care filtrul cu întunecare automată rămâne întunecat după oprirea arcului, înainte de a reveni la starea inițială. Butonul de reglare a timpului de întârziere (5) permite setări între 0,1 și 1,0 secunde.

1. Întârziere minimă (0,1-0,2s) - Recomandat pentru sudură prin puncte și pe distanțe scurte.
2. Întârziere maximă (0,85-1,0s) - Utilizată pentru sudură cu amperaj ridicat sau când metalul continuă să emită radiație după oprirea arcului.
3. Setări intermediare - Potrivite pentru majoritatea lucrărilor de sudură, atât în interior și în exterior.

Selectarea unui timp de întârziere optim reduce oboseala ochilor și crește confortul în timpul lucrului.

### PROCEDURĂ DE UTILIZARE

1. Puneți masca și ajustați sistemul de fixare pentru o utilizare sigură și confortabilă.
2. Selectați modul de utilizare:
  - ◇ Pentru sudură - setați masca pe modul „SUDARE”.
  - ◇ Pentru șlefuire - setați masca pe modul „ȘLEFUIRE” funcția de întunecare automată va fi dezactivată.
3. Când lucrați în modul de sudură:
  - ◇ Reglați nivelul de întunecare în funcție de tipul sudurii și intensitatea curentului (vezi secțiunea Reglarea nivelului de întunecare).
  - ◇ Setați sensibilitatea filtrului cu întunecare automată (vezi Reglarea sensibilității).

- ◇ Ajustați timpul de întârziere dacă este necesar (vezi Reglarea timpului de întârziere).
  - ◇ Testați funcționarea filtrului folosind funcția de auto-test (vezi Autotestare).
4. Începeți lucrul - filtrul se va întuneca automat în timpul sudurii și va rămâne clar în de șlefuire.
  5. După finalizarea lucrului:
    - ◇ Asigurați-vă că filtrul revine la starea inițială.
    - ◇ Curățați masca și filtrul de praf și impurități.
    - ◇ Verificați nivelul de încărcare al bateriei/acumulatorului și înlocuiți-l dacă este necesar.

## ÎNȚREȚINERE

Curățați periodic filtrul cu întunecare automată cu o cârpă moale, fără scame. Nu folosiți substanțe abrazive sau agenți de curățare agresivi.

Pentru curățarea senzorilor de arc și a celulelor solare, folosiți alcool și o cârpă moale.

Pentru carcasa măștii și sistemul de fixare pe cap, utilizați detergenți neutri.

Nu scufundați filtrul în apă sau în alte lichide.

Depozitați masca într-un loc uscat, ferit de lumina directă a soarelui, la o temperatură cuprinsă între -20°C și +70°C.

## ÎNLOCUIRE BATERIEI/ACUMULATORULUI

Dacă masca este prevăzută cu indicator baterie descărcată, înlocuiți bateria imediat ce acesta se activează.

Dacă masca nu are un astfel de indicator, înlocuiți bateria la apariția unor semne de funcționare instabilă a filtrului cu întunecare automată, cum ar fi întârzierea reacției sau întunecarea incorectă.

1. Deschideți clemele de fixare ale cadrului de susținere și îndepărtați-l cu grijă din carcasa măștii.
2. Scoateți cartușul filtrului din cadru, eliberând clemele de fixare.
3. Identificați compartimentul bateriei de pe cartușul filtrului (vezi figura 4A) și scoateți bateria descărcată.
4. Introduceți o baterie nouă tip litiu CR2032, respectând polaritatea corectă. Partea pozitivă (+) a bateriei trebuie să fie orientată în sus (spre interiorul măștii).
5. Reintroduceți cartușul filtrului în cadru și fixați-l cu clemele.
6. Montați cadrul cu cartușul înapozi în mască și fixați-l ferm cu clemele de fixare.
7. Înainte de utilizare, verificați dacă filtrul este montat corect și dacă funcția de întunecare automată funcționează în mod corespunzător.

Pentru o funcționare sigură și fiabilă a echipamentului, reparațiile și întreținerea trebuie realizate în centre de deservire autorizate, utilizând exclusiv piese de schimb și consumabile originale.

## PROTECȚIA MEDIULUI ÎNCONJURĂTOR



Pentru protejarea mediului înconjurător, unelte electrice, acumulatori, accesorii ambalaj ar trebui să fie predați pentru reciclare ecologică. Nu eliminați unelte electrice și acumulatori împreună cu gunoierul menajer!

Pentru protejarea mediului înconjurător, este necesar să eliminați baterie utilizată, mai ales baterie cu litiu, în mod corespunzător. Pentru o eliminare corespunzătoare, descărcați complet atunci când lucrați cu dispozitivul, scoateți-o, apoi înfășurați bornele folosind izolanță pentru a evita scurtcircuitul. Nu se poate dezasambla baterie și elimina părțile. Eliminați în locuri special destinate acestui lucru.



#### Numa pentru țările UE:

În conformitate cu Directiva Europeană 2012/19/EU, despre dispozitivele electrice și electronice utilizate și legislație națională în vigoare precum și în

conformitate cu Directiva Europeană 2006/66/EC, baterii și dispozitivele electronice utilizate care au ajuns la sfârșitul ciclului lor de viață sunt supuși colectării pentru reciclarea ecologică.

Dacă sunt eliminate în mod necorespunzător, dispozitivele electrice și electronice pot avea un efect dăunător asupra mediului înconjurător și sănătății umane datorită prezenței posibile a substanțelor periculoase în ele.

## HU | MAGYAR HEGESZTŐPAJZS SHPt10-30, SHP100-t10, SPH1000 HASZNÁLATI ÚTMUTATÓ

### MŰSZAKI ADATOK

Modell	SHPt1030	SHP100t10	SPH1000
Szűrőmérete(mm)	93×43	100×97	100×97
Tartókeret mérete(mm)	110×90×9	133×114×10	133×114×10
Oldalsóablakok	-	-	•
Bekapcsolás mód	Automatikus	Automatikus	Automatikus
Passzív sötétítés	DIN 4	DIN 4	DIN 4
Csiszolósi üzemmód	Igen (DIN4)	Igen (DIN4)	Igen (DIN4)
Aktív sötétítés	DIN 9-13	DIN 5-9 DIN 9-13	DIN 5-9 DIN 9-13
Optikabstátly(EN379)	1/1/1/2	1/1/1/2	1/1/1/1
Reakcióidő(s)	1/25000	1/25000	1/25000

# PRO-CRAFT

Érzékenységeállítás	Alacsonyról magasra, fokozatmentes beállítás	Alacsonyról magasra, fokozatmentes beállítás	Alacsonyról magasra, fokozatmentes beállítás
Világosítás-késleltetés(s)	0.11.0 fokozatmentes beállítás	0.11.0 fokozatmentes beállítás	0.11.0
Ív-érzékelő száma	fokozatmentes beállítás	4	4
Minimális üzemi áram (TIG)	AC TIG > 10 A; DC TIG > 30 A	AC TIG > 5 A; DC TIG > 5 A	AC TIG > 5 A; DC TIG > 5 A
Sötétítés-ellenőrző gomb	NEM	IGEN (TEST gomb)	IGEN (TEST gomb)
Alacsony töltöttség szintjelző	NEM	IGEN (piros LED)	IGEN (piros LED)
Energiaforrás	Napelemek + cserélhető lítium akkumulátor (1×CR2032)	Napelemek + cserélhető lítium akkumulátor (1×CR2032)	Napelemek + cserélhető lítium akkumulátor (1×CR2032)
UV/IR védelem	Mindig DIN 16-ig	Mindig DIN 16-ig	Mindig DIN 16-ig
Üzemhőmérséklet (°C / °F)	-5~+55/ 23-131	-5~+55/ 23-131	-5~+55/ 23-131
Tároláshőmérséklet (°C / °F)	-20~+70/ -4-158	-20~+70/ -4-158	-20~+70/ -4-158

## AZ ALKATRÉSZEK LEÍRÁSA (\*KÉP 1)

- |  |  |
|--|--|
| 1. Pajzstest                                     | 7. Sötétítés-ellenőrző gomb (TEST)           |
| 2. Kereta szűrővel                               | 8. Alacsony töltöttség szintjelző (LED)      |
| 3. Üzem módváltó kapcsoló (hegesztés/ csiszolás) | 9. Fejpánt (fejpántosögzítés)                |
| 4. Érzékenységszabályozó                         | 10. Fejpánt szabályozó (méret/feszesség)     |
| 5. Világosítás-késleltetés szabályozója          | 11. Oldalsó ablakok (oldalsó kilátás szűrők) |
| 6. Sötétítés szint szabályozója                  | 12. Napelem (tápegység)                      |

## SZÁLLÍTÁS KÉSZLET TARTALM. \*

1. Használati útmutató
2. Hegesztő pajzs
3. Állítható fejpánt

\* Kérjük, figyeljen arra, hogy a szállítási készlet tartalma a vásárlás országától függően a szállítási készlet tartalmával kapcsolatos konkrét információkért forduljon a helyi forgalmazóhoz.

A Procraft hegesztőpajzsok arra szolgálnak, hogy megvédjék a szemet és az arcot az ultraviolett (UV) és infravörös (IR) sugárzástól, a szikráktól és az olvadt fém fröccsenésétől (MMA),

# PRO-CRAFT

MIG/MAG és TIG hegesztés során.

Az automatikusan sötétedő szűrő (ADF) elsötétül, amikor az ív meggyullad, és az ív kialakítását visszavilágos állapotába. A pajzsok állítható fejpánttal vannak felszerelve, ami biztosítja a biztonságos illeszkedést és az egyenletes súlyeloszlást.

Az SHP90-30 modell két ivérzékelővel rendelkezik, és támogatja az érzékenység és a vi késleltetés beállítását. Az SHP90-30 és SPH1000 modellek négy ivérzékelővel, sötétítés gombbal és az akkumulátor alacsony töltöttségi szintjének jelzőjével vannak felszerelve. SPH1000 modellek oldalsó ablakokkal rendelkeznek a jobb kilátás érdekében.

Minden pajzs napemelekkel cserélhető CR2032 lítiumakkumulátorral működik, ami biztosítja a stabil működést.

## BIZTONSÁC ELŐÍRÁSOK

**⚠ VIGYÁZAT!** Ismerkedjen meg az adott hegesztőpajzshoz mellékelt összes biztonsági figyelmeztetéssel és tájékoztatóval a használati útmutatóban. Az összes előírás betartása nem tartás súlyos személyi sérülésekhez, látáskárosodáshoz vagy a berendezés meghibásodásához vezethet.

Őrizze meg az adott használati útmutatót a későbbi hivatkozásként.

Az ezekben a figyelmeztetéseken szereplő „pajzs” kifejezés az automatikusan sötétedő hegesztőpajzsra vonatkozik.

## JELKÉPEI ÉS SZIMBÓLUMOK



Olvassa el a használati útmutatót.



**AZ ÍVSUGÁRZÁS SZEMÉGÉST OKOZHAT.**

A hegesztés megkezdése előtt állítsa be az automatikusan sötétedő szűrő (ADF) érzékenységét a megfelelő szintre. (Csak ADF-fel rendelkező pajzsok esetén)

Ha a sötétítő szűrő nem működik az ív meggyújtásakor, azonnal állítsa le a hegesztést, és forduljon a használati útmutatóhoz. (Csak ADF-fel rendelkező pajzsok esetén)



**A HEGESZTŐPAJZSOK NEM BIZTOSÍTJÁK A SZEM, A FŰL ÉS AZ ARC TELJES VÉDELMEÉT.**

Hegesztőpajzs használata esetén mindig viseljen ütésálló lencsékkel vagy oldalsó védőelemekkel ellátott védőszemüveget valamint hallásvédőt.

Ne használjon hegesztőpajzsot abban az esetben, ha a szűrő nem működik megfelelően vagy agresszív folyadékokkal végzett munka során.

Ne végezze fej felett hegesztést, ha ezt a pajzsot használja.

Rendszeresen ellenőrizze a szűrő védőüvegének állapotát, és azonnal cserélje le, ha karcolásokat, repedéseket vagy egyéb sérüléseket észlel.



Általános veszélyjelzés



A vonatkozó európai irányelvek alapvető biztonsági előírásainak a teljes megfelelés.



Eurázsiamegfelelőségjel.



Ukránmegfelelőségjel

## KÜLÖNLEGE BIZTONSÁC UTASÍTÁSOK A HEGESZTŐPAJZSHOZ

### BIZTONSÁGUTASÍTÁSOK AZ ÖSSZES MŰVELETHEZ

1. Használat előtt távolítsa el a védőfóliát a belső és külső lencséről.
2. Ellenőrizze az akkumulátortöltöttség szintjét. A szűrőbetéti lítiumakkumulátorokkal és napelemekkel történő működtetés esetén 1000 üzemóránál tervezve.
3. A meghibásodás elkerülése érdekében tisztítsa meg az ívérzékelőket a portól és a szennyeződésektől.
4. Mielőtt használat előtt győződjön meg arról, hogy a fejpánt biztonságosan rögzítve van.
5. Használat előtt ellenőrizze a pajzs összes elemét. A sérült, káros vagy repedt alkatrészeket cserélje ki a használat megkezdése előtt.
6. Rendszeresen tisztítsa meg a szűrőfelületét tiszta, szőszmentes ruhával. Ne használjon agresszív tisztítószeret.
7. Az érzékelés a napelemek tisztításához használjon alkoholtartalmú tisztítószert.
8. A pajzs testének a fejpántjának tisztításához használjon semleges tisztítószeret.
9. Ne merítse a lencsét vízbe vagy más folyadékba. Ne használjon súroló, oldó vagy olaj alapú tisztítószeret.
10. Ne távolítsa el és ne szerelje szét az automatikus sötétítő szűrőt.
11. A pajzs nem létezhet hegesztés és gáz-oxigén hegesztés részeként.
12. Ne helyezze a pajzsot vagy a szűrőforró felületre.
13. Ne nyissa fel és ne módosítsa az automatikus sötétítő szűrőt.
14. A munka megkezdése előtt győződjön meg arról, hogy a kapcsoló a megfelelő „HEGESZTÉS” „CSISZOLÁS” üzemmódban állítva.
15. A pajzs nem véd az erősítés terhelés ellen.
16. A pajzs nem véd a robbanóeszközök vagy agresszív folyadékok hatása ellen.
17. Ne módosítsa a szűrő vagy a pajzs szerkezetét, kivéve, ha ez a használati útmutató másképp rendelkezik.
18. Kizárólag a használati útmutatóban meghatározott eredeti alkatrészeket használja.
19. A nem engedélyezett módosítások vagy a nem megfelelő pótalkatrészek használata érvényteleníti a jóállás és személyisére ülésekhez.
20. Ha a pajzs nem sötétedik el az ív meggyújtásakor, azonnal hagyja abba a munkát, és forduljon szállítójához vagy vezetőjéhez.
21. A pajzs alá viselt védőszemüvegek továbbíthatják a nagy sebességű részecskék ütés erejét, ami továbbviselheti a felhasznált számára.
22. Szélsőséges hőmérsékleteknél a nagy sebességű részecskék elleni védelem érdekében olyan védőszemüveget kell használni, amelyen közvetlenül az ütés szimbólum után „T” betű található (pl. FT, BT vagy AT). Ha a jelölés nem tartalmazza „T” betűt, akkor a

# PRO-CRAFT

védőlemez csak szobahőmérsékleten tárolható.

23. Hosszantartóhasználat esetén allergiás reakció léphet fel a bőrrel érintkező anyagokkal szemben.

## TÁPEGYSÉG

A Procraft hegesztőpajzsot napelemek és cserélhető CR2032 lítium akkumulátor táplálja. A napelemek biztosítják a fő áramellátást működés közben, az akkumulátor pedig gyenge fényviszonyok mellett támogatja az automatikusan sötétedő szűrő működését. Más típusú akkumulátorok használata tilos, és a pajzs nem megfelelő működését okozhatja. A munka megkezdése előtt győződjön meg arról, hogy az akkumulátor megfelelően van behelyezve, és elegendő töltöttséggel rendelkezik.

## FELHASZNÁLÁS

### A FEJPÁNTFELSZERELÉSE

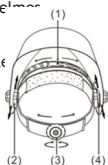
A fejpántfelszereléséhez használja a 3. ábrát útmutatóként.

Győződjön meg arról, hogy a fejpánt összes alkatrésze és rögzítőeleme megtalálható a készletben. Szerelje össze a fejpántot az ábrá szerinti, és rögzítse a pajzs házában.

A felszerelés után ellenőrizze, hogy a fejpánt biztonságosan rögzítve van-e, és hogy a pajzs könnyen, holtjáték nélkül felemelhető és leengedhető-e.

### A FEJKOSARBEÁLLÍTÁSA

1. Mélységbeállítás (1) - állítsa be a fejpánt magasságát a kényelem érdekében a rögzítés és az egyenletes súlyeloszlás érdekében.
2. Távolság az arctól (2) - mozgassa a rögzítőelemeket előre vagy hátra, majd rögzítse őket. Mindkét rögzítőelem szimmetrikusnak kell lennie.
3. Fejméret (3) - A hátsó állítógomb forgatásával húzhatja meg vagy lazíthatja a fejpántot.
4. Pajzs dőlésszöge (4) - állítsa be a furatokkal ellátott lemezt, hogy kényelmes látószöveget állítson be.



## AZ ÉRZÉKENYSÉG BEÁLLÍTÁS

Az érzékenységszabályozó (4) beállítása az alkalmazott hegesztési eljárástól és a környező fényerősségtől függően történik.

- ◊ Alacsony érzékenység - nagy áramerősségű hegesztéshez, valamint erős természetes fényben történő munkavégzéshez ajánlott.
- ◊ Közepes érzékenység - a hegesztés legtöbb típusához alkalmas beltéren és kültéren egyaránt.
- ◊ Magas érzékenység - alacsony áramerősségű és gyenge megvilágítású körülmények között való munkavégzéshez használatos, különösen alacsony áramerősségű argon védőgázos ívhegesztés (TIG) esetén.

## AZ AUTOMATIKUS TESZTELÉ

**⚠ FIGYELMEZTETÉS!** Az automatikus tesztelés funkció az automatikus szűrő működőképességének a munka megkezdése előtti ellenőrzésére szolgál. Minden hegesztés előtt ajánlott használni ezt a funkciót, ha az Ön pajzsmodelljével rendelkezik.

# PRO-CRAFT

1. A beállító gomb (6) segítségével állítsa be a szűrő sötétítési szintjét a DIN 9-13 tartományban.
2. Nyomja meg a TESZT gombot (7), és győződjön meg arról, hogy a szűrő sötét állapotba kerül.
3. Engedje el a TESZT gombot (7), és ellenőrizze, hogy a szűrő visszatér-e világos állapotba.

Ha a szűrő tesztelés során megváltoztatja a sötétítési mértékét, ellenőrizze az akkumulátor töltöttségét és azt, hogy megfelelően van-e behelyezve. Ha bármilyen hibát észlel, hagyja pajzs használatát, és vegye fel a kapcsolatot a szállítóval.

## A SÖTÉTÍTÉS BEÁLLÍTÁSA

A szűrő optimális sötétítési szintjének kiválasztásához használja a 2. ábrát.

1. Határozza meg a használt hegesztéstípusát.
  - ◇ SMAW (Shielded Metal Arc Welding) - Kézi ívhegesztés bevonatos elektródával (MMA).
  - ◇ MIG (Metal Inert Gas welding) - Félautomata hegesztés inert gáz környezetben.
  - ◇ TIG, GTAW (Tungsten Inert Gas, Gas Tungsten Arc Welding) - Argon ívhegesztés (TIG).
  - ◇ MAG/CO<sub>2</sub> (Metal Active Gas welding) - CO<sub>2</sub>-védőgáz fogyasztású elektródás ívhegesztés (MAG).
  - ◇ SAW (Submerged Arc Welding) - Fedettív hegesztés.
  - ◇ PAC (Plasma Arc Cutting) - Plazmavágás.
  - ◇ PAW (Plasma Arc Welding) - Plazmahegesztés.
2. Határozza meg a hegesztés áramerősségét, amely a munkát el fogja végezni.
3. Keresse meg a megfelelő sötétítési értéket a 2. ábrán látható táblázatban a hegesztési eljárás és az áramérték metszéspontjára figyelembe véve.

Minél nagyobb a hegesztőáram erőssége, annál magasabbnak kell lennie a sötétítés szintjének szem védelme érdekében. Alacsony amperértékű hegesztés (különösen TIG) esetén a sötétítési értékek használata ajánlott a hegesztési terület jobb láthatósága érdekében. Világos környezetben végzett munka esetén kissé magasabb sötétítési szintet választhat a további védelem érdekében.

Használja ezeket a paramétereket a szűrő helyes beállításához a munka megkezdése előtt.

Kiegészítően az SHP90-30 és SPH1000 modellhez:

Ezek a pajzsok két sötétítési tartományba tartoznak:

- ◇ DIN 5-9 - alacsony áramerősségű hegesztéshez és plazmavágáshoz.
- ◇ DIN 9-13 - standard hegesztéshez.

A sötétítési értékének beállítás előtt győződjön meg arról, hogy a végzett munkátípusának megfelelő tartományt választotta ki.

## CSISZOLÁSI ÜZEMMÓD

A hegesztőpajzs használható az arc védelmére csiszolási munkák során. A „CSISZOLÁS” üzemmód (3) bekapcsolásakor az automatikus szűrő blokkolja a sötétedést, megakadályozva annak aktiválódását fényes szikrák megjelenésekor.

A munka megkezdése előtt győződjön meg arról, hogy az üzemmód megfelelően van beállítva. A csiszolás befejezése után kapcsolja vissza a pajzsot „HEGESZTÉS” üzemmódba, hogy helyreálljon az automatikus sötétítés funkciója.

## VILÁGOSÍTÁSKÉSELTETÉS

A világosítási késleltetés határozza meg, hogy a hegesztés befejezése után mennyi idő a szűrő sötét állapotból világos állapotba vált át. A világosítási késleltetés szabályozója lehetővé teszi ennek a paraméternek a beállítását 0,1 és 1,0 másodperc közötti tartományban.

1. Minimális késleltetés (0,1-0,2 s) - ponthegesztéshez és rövid hegesztési varratokhoz ajánlott.
2. Maximális késleltetés (0,85-1,0s) - magasáramerősségnellett vagy olyan körülmények között használatos, amikor a fém maradék izzása megmarad.
3. A közbelsőbeállítások legtöbb hegesztési munkához alkalmasak beltéren és kültéren egyaránt.

Az optimális késleltetés kiválasztásával csökkenthető a látásterhelés és növelhető a munkakényelem.

## PAJZSHASZNÁLATÁNA ELJÁRÁSA

1. Vegye fel a pajzsot, és igazítsa úgy, hogy kényelmesen illeszkedjen a fejére anélkül, kellemetlenséget okozna.
2. Válassza ki az üzemmódot:
  - ◇ Hegesztéshez állítsa be a „HEGESZTÉS” üzemmódot.
  - ◇ Csiszoláshoz - állítsa be a „CSISZOLÁS” üzemmódot, ebben a módban a sötétítés kikapcsol.
3. Hegesztési üzemmódban:
  - ◇ Állítsa be a sötétítésszintjét a hegesztési típusának és áramerősségének megfelelően (lásd A sötétítés beállítása c. részt).
  - ◇ Állítsa be a szűrőérzékenységet (lásd Az érzékenység beállítása c. részt).
  - ◇ Állítsa be a világosítási késleltetést, ha szükséges (lásd Világosítási késleltetés c. részt).
  - ◇ Ellenőrizze a szűrőműködőképességét az automatikus tesztelés felhasználásával (lásd az Automatikus tesztelés c. részt).
4. Kezdje el a munkát - a szűrő hegesztés közben automatikusan elsötétül, csiszolás üzemmódban pedig tiszta marad.
5. A munkabefejezése után:
  - ◇ Győződjön meg arról, hogy a szűrő visszatér világos állapotba.
  - ◇ Tisztítsa meg a pajzsot és a szűrőt a portól és a szennyeződésektől.
  - ◇ Ellenőrizze az akkumulátortöltöttségét, ha szükséges cserélje ki.

## GONDOZÁ ÉS KARBANTARTÁS

Rendszeresen tisztítsa a szűrőpuha, szőszmentes ruhával. Ne használjon súroló vagy agresszív tisztítószereket.

Az érzékelők és napelemek tisztításához használjon alkoholt és puha ruhát.

Használjon semleges mosószereket a pajzs testének és a fejpánt tisztításához.

Ne merítse a szűrőt vízbe vagy más folyadékba.

A pajzsot száraz, közvetlen napfénytől védett helyen, -20 °C és +70 °C közötti hőmérsékleten tárolja.

# PRO-CRAFT

## AZ AKKUMULÁTORCSERÉJE

Ha a pajzsában van az akkumulátor alacsony töltöttségi szint jelzője, cserélje ki az akkumulátort, amikor a jelző bekapcsol.

Ha jelző nincs, cserélje ki az akkumulátort, amikor az automatikusan sötétítő működése instabilitás jeleit mutatja, például késleltetett működés vagy helytelen sötétítés jelentkezik.

1. Nyissaki a tartókeretetesítés óvatossávegyeki a pajzsházából.
2. Távolítsa a szűrő keretből a reteszek kioldásával.
3. Keresse meg az akkumulátor rekeszét a szűrő házán (4A. ábra), és vegye ki a lemerült akkumulátort.
4. Helyezzen be egy új CR2032 lítium akkumulátort, ügyelve a helyes polarítására. Ügyeljen arra, hogy az akkumulátor pozitív (+) oldalafel felé nézzen (a pajzsbelsejefelé).
5. Helyezze vissza a szűrő keretbe és rögzítse a reteszekkel.
6. Szerelje be a keretet a szűrővel együtt a pajzs testébe, és rögzítse biztonságosan a reteszekkel.
7. Használat előtt ellenőrizze, hogy a szűrő megfelelően van-e behelyezve, és hogy működik az automatikus sötétítés.

A szerszám biztonságos és megbízható működése érdekében ne feledje, hogy a javítások, karbantartásokat és beállításokat csak hivatalos szervizközpontokban, kizárólag eredeti pótalkatrészek és fogyóeszközök felhasználásával szabad elvégezni.

## KÖRNYEZETVÉDELEM



Pentru protejarea mediului înconjurător, unelte electrice, acumulatori, accesorii și ambalaje ar trebui să fie prelucrate pentru reciclare ecologică. Nu eliminați unelte electrice și acumulatori împreună cu gunoiul menajer!

Pentru protejarea mediului înconjurător, este necesar să eliminați baterie utilizată, mai ales, baterie cu litiu, în mod corespunzător. Pentru o eliminare corespunzătoare, descărcați baterie complet atunci când lucrați cu dispozitivul, scoateți-o, apoi înfășurați bornele folosind o bandă izolantă pentru a evita scurtcircuitul. Nu se poate dezasambla baterie și eliminați ele. Eliminați în locuri special destinate acestuia.



Numa pentru țările UE:

În conformitate cu Directiva Europeană 2012/19/EU, despre dispozitivele electrice și electronice utilizate și legislația națională în vigoare, precum și în conformitate cu Directiva Europeană 2006/66/EC, baterii și dispozitivele electronice utilizate care au ajuns la sfârșitul ciclului lor de viață sunt supuși colectării pentru reciclarea ecologică.

Dacă sunt eliminate în mod necorespunzător, dispozitivele electrice și electronice pot avea un efect dăunător asupra mediului înconjurător și sănătății umane datorită prezenței posibile a substanțelor periculoase în ele.

**RU | РУССКИЙ**  
**СВАРОЧНАЯ МАСКА**  
**SHPt10-30 SHP100-t10 SPH1000**  
**ИНСТРУКЦИЯ**

**ТЕХНИЧЕСКИЕ ХАРАКТЕРИСТИКИ**

Модель	SHPt1030	SHP100t10	SPH1000
Размер светофильтра (мм)	93×43	100×97	100×97
Размер картриджа (мм)	110×90×9	133×114×10	133×114×10
Боковые окна	-	-	•
Способ включения	Автоматический	Автоматический	Автоматический
Пассивное затемнение	DIN 4	DIN 4	DIN 4
Режим шлифовки			
Активное затемнение	DIN 9-13	DIN 5-9 DIN 9-13	DIN 5-9 DIN 9-13
Оптический класс (EN 379)	1/1/1/2	1/1/1/2	1/1/1/1
Время срабатывания (с)	1/25000	1/25000	1/25000
Регулировка чувствительности	От низкой до высокой, бесступенчатая регулировка	От низкой до высокой, бесступенчатая регулировка	От низкой до высокой, бесступенчатая регулировка
Время задержки освещения (с)	0.11.0 бесступенчатая регулировка	0.11.0 бесступенчатая регулировка	0.11.0 бесступенчатая регулировка
Количество датчиков дуги	2	4	4
Минимальный рабочий ток (TIG)	AC TIG > 10 A; DC TIG > 30 A	AC TIG > 5 A; DC TIG > 5 A	AC TIG > 5 A; DC TIG > 5 A
Кнопка проверки затемнения	НЕТ	ДА (кнопка TEST)	ДА (кнопка TEST)
Индикатор низкого заряда	НЕТ	ДА (красный LED)	ДА (красный LED)

Источник питания	Солнечные элементы + сменная литиевая батарея (1×CR2032)	Солнечные элементы + сменная литиевая батарея (1×CR2032)	Солнечные элементы + сменная литиевая батарея (1×CR2032)
Защита УФ/ИК	Всегда до DIN 16	Всегда до DIN 16	Всегда до DIN 16
Рабочая температура (°C / °F)	-5~+55/ 23-131	-5~+55/ 23-131	-5~+55/ 23-131
Температура хранения (°C / °F)	-20~+70/ -4-158	-20~+70/ -4-158	-20~+70/ -4-158

### ОПИСАНИЕ ЧАСТЕЙ (\*РИС. 1)

- |   |  |
|---|--|
| 1. Корпус маски                           | 8. Индикатор низкого заряда батареи (LED)  |
| 2. Картридж со светофильтром              | 9. Оголовье (крепление на голову)          |
| 3. Переключатель режима (сварка/шлифовка) | 10. Регулятор оголовья (размера/натяжения) |
| 4. Регулятор чувствительности             | 11. Боковые окна (фильтр бокового обзора)  |
| 5. Регулятор задержки освещения           | 12. Солнечная панель (элемент питания)     |
| 6. Регулятор степени затемнения           |  |
| 7. Кнопка проверки затемнения (TEST)      |  |

\* *Пожалуйста, обратите внимание, что содержимое упаковки может отличаться от страны покупки. Для получения конкретной информации о содержимом вставки обратитесь к вашим местным дистрибьюторам.*

Сварочные маски Procraft предназначены для защиты глаз и лица от ультрафиолетового и инфракрасного излучения, искр и брызг расплавленного металла при выполнении MMA, MIG/MAG и TIG-сварки. Автоматический светофильтр затемняется при зажигании дуги и возвращается в светлое состояние после её затухания. Маски оснащены регулируемым оголовьем, обеспечивающим плотную фиксацию и равномерное распределение нагрузки.

Модель SHP90-30 имеет два датчика дуги и поддерживает регулировку чувствительности и задержки освещения. Модели SHP90-30 и SPH1000 оснащены четырьмя датчиками дуги, кнопкой проверки затемнения и индикатором низкого заряда батареи. В модели SPH1000 предусмотрены боковые окна для расширенного обзора. Все маски питаются от солнечных элементов и сменной литиевой батареи CR2032, обеспечивая стабильную работу.

### ПРАВИЛ ТЕХНИК БЕЗОПАСНОСТИ

**⚠ ОСТОРОЖНО!** Ознакомьтесь со всеми предупреждениями по безопасности, указанными в иллюстрациях и технических характеристиках, предоставленных вместе с данной сварочной маской. Несоблюдение приведенных инструкций может привести к серьезным травмам, повреждению зрения или неисправности оборудования.

Сохраните данное руководство для дальнейшего использования.

Термин «маска» в этих предупреждениях относится к вашей сварочной маске с авто

# PRO-CRAFT

тическим затемнением.

**PRO·CRAFT**

## УСЛОВНЫЕ ОБОЗНАЧЕНИЯ СИМВОЛЫ



Прочтите инструкции



ДУГОВОЕ ИЗЛУЧЕНИЕ МОЖЕТ ВЫЗВАТЬ ЖОГ И ГЛАЗ

Отрегулируйте чувствительность затемняющего фильтра (ADF) до подходящего уровня перед началом сварки. (Только для масок с ADF)

Если затемняющий фильтр не срабатывает при зажигании дуги, немедленно прекратите сварку и обратитесь к руководству пользователя. (Только для масок с ADF)



СВАРОЧНЫЕ МАСКИ НЕ ОБЕСПЕЧИВАЮТ ПОЛНОЙ ЗАЩИТЫ ГЛАЗ, УШЕЙ И ЛИЦА

Всегда используйте защитные очки с ударопрочными линзами или защитные очки с боковой защитой, а также средства защиты слуха при работе сварочной маске.

Не используйте сварочную маску при работе с взрывоопасными или агрессивными жидкостями.

Не выполняйте сварку в положении над головой, используйте маску.

Регулярно проверяйте состояние защитного стекла фильтра, немедленно заменяйте его при обнаружении царапин, трещин или других повреждений.



Общее предупреждение об опасности



Соответствие с основными стандартами по безопасности применимых Европейских директив.



Евразийский знак соответствия.



Украинский знак соответствия

## ОСОБЫЕ ПРАВИЛА БЕЗОПАСНОСТИ ДЛЯ СВАРОЧНОЙ МАСКИ

## ИНСТРУКЦИИ ПО БЕЗОПАСНОСТИ ДЛЯ ВСЕХ ОПЕРАЦИЙ

1. Перед использованием снимите защитные пленки с внутренних и внешних линз.
2. Проверьте уровень заряда батареи. Фильтр-картридж рассчитан на 1000 рабочих часов при питании от литиевых батарей и солнечных элементов.
3. Очистите сенсор дуги от пыли и загрязнений, чтобы избежать сбоев в работе.
4. Убедитесь, что оголовье плотно зафиксировано перед каждым использованием.
5. Осмотрите все элементы маски перед работой. Любые поврежденные, поцарапанные или растрескавшиеся детали замените до начала использования.
6. Регулярно очищайте поверхность фильтра, используя мягкую ветошь. Не

PRO-CRAFT

используйте агрессивные и едкие средства.

7. Для очистки сенсоров и солнечных элементов используйте мягкую ткань, смоченную в спирте.
8. Для очистки корпуса маски и оголовья используйте нейтральные моющие средства.
9. Не погружайте линзы в воду или другие жидкости. Не используйте абразивные, растворяющие или масляные чистящие средства.
10. Не извлекайте и не вскрывайте автоматический светофильтр.
11. Маска не предназначена для лазерной сварки газокислородной сварки.
12. Не размещайте маску или светофильтр на горячих поверхностях.
13. Не вскрывайте и не вносите изменения в автоматический светофильтр.
14. Перед началом работы убедитесь, что переключатель установлен в нужный режим "СВАРКА" / "ШЛИФОВКА".
15. Маска защищает от сильных ударных нагрузок.
16. Маска не защищает от воздействия взрывных устройств или агрессивных жидкостей.
17. Не вносите изменения в конструкцию фильтра или маски, если это не предусмотрено данным руководством.
18. Используйте только оригинальные запасные части, указанные в инструкции.
19. Неавторизованные модификации или использование неподходящих запасных частей аннулируют гарантию и могут привести к травмам.
20. Если маска не затемняется при зажигании дуги, немедленно прекратите работу и обратитесь к поставщику или руководителю.
21. Защитные очки, надеваемые под маску, могут передавать силу удара от высокоскоростных частиц, создавая дополнительную опасность для пользователя.
22. Для защиты от высокоскоростных частиц в экстремальных температурах следует использовать защитные очки, маркированные буквой "Т" сразу после знака удара (например, FT, VT или AT). Если маркировка содержит буквы "Т", то защита обеспечивается только при комнатной температуре.
23. При длительном использовании возможно появление аллергической реакции на материалы, контактирующие с кожей.

## ИСТОЧНИ ПИТАНИЯ

Сварочная маска Procraft питается от солнечных элементов и сменной литиевой батареи CR2032. Солнечные элементы обеспечивают основное питание во время работы, а батарея поддерживает работу автоматического светофильтра при недостаточном освещении. Использование других типов батарей недопустимо и может привести к некорректной работе маски. Перед началом работы убедитесь, что батарея установлена правильной имеет достаточный заряд.

## ИСПОЛЬЗОВАНИЕ

### УСТАНОВКА ОГОЛОВЬЯ

Для установки оголовья используйте рисунок 3 в качестве руководства.

Убедитесь, что все детали оголовья и крепежные элементы находятся в комплекте. Соберите оголовье, следуя схеме, и зафиксируйте его в корпусе маски.

После установки проверьте, что оголовье надежно закреплено на маске и легко поднимается.

# PRO-CRAFT

ся и опускается без люфтов.

## РЕГУЛИРОВКА ГОЛОВЬЯ

1. Глубина посадки (1) - настройте высоту оголовья для удобной фиксации и равномерного распределения веса.
2. Расстояние до лица (2) - переместите крепления вперёд или назад, затем зафиксируйте их. Оба крепления должны быть метрическими.
3. Обхват головы (3) - поверните задний регулятор, чтобы затянуть или ослабить оголовье.
4. Угол наклона маски (4) - отрегулируйте пластину с отверстиями, чтобы подобрать удобный угол обзора.



## РЕГУЛИРОВКА ЧУВСТВИТЕЛЬНОСТИ

Регулятор чувствительности (4) устанавливается в зависимости от используемого сварочного процесса и уровня окружающего освещения.

- ◇ Низкая чувствительность - рекомендуется для сварки на высоких токах, а также при работе в условиях яркого естественного освещения.
- ◇ Средняя чувствительность - подходит для большинства видов сварки как в помещении, так и на открытом воздухе.
- ◇ Высокая чувствительность - используется для работы на низких токах и в условиях недостаточного освещения, особенно при аргодуговой сварке (TIG) на малых токах.

## АВТОТЕСТИРОВАНИЕ

**⚠ ПРЕДУПРЕЖДЕНИЕ** Функция автотестирования предназначена для проверки исправности автоматического светофильтра перед началом работы. Перед каждой сваркой рекомендуется использовать эту функцию, если она предусмотрена в вашей модели маски.

1. Установите уровень затемнения светофильтра в диапазоне DIN 9-13 с помощью регулятора (6).
2. Нажмите кнопку TEST (7) и убедитесь, что светофильтр переходит в затемнённое состояние.
3. Отпустите кнопку TEST (7) и проверьте, что светофильтр возвращается в светлое состояние.

Если фильтр не изменяет степень затемнения при тестировании, проверьте заряд батареи и правильность её установки. При обнаружении неисправности прекратите использование маски и обратитесь к поставщику.

## НАСТРОЙКА ЗАТЕМНЕНИЯ

Для выбора оптимального уровня затемнения светофильтра используйте рисунок 2.

1. Определите тип сварки, который используется.
  - ◇ SMAW (Shielded Metal Arc Welding) - Ручная дуговая сварка покрытым электродом (ММА).

- ◇ MIG (Metal Inert Gas welding) - Полуавтоматическая сварка в среде инертного газа.
- ◇ TIG, GTAW (Tungsten Inert Gas, Gas Tungsten Arc Welding) - Аргонодуговая сварка (TIG).
- ◇ MAG/CO<sub>2</sub> (Metal Active Gas welding) - Полуавтоматическая сварка в среде активного газа (MAG).
- ◇ SAW (Submerged Arc Welding) - Сварка под флюсом.
- ◇ PAC (Plasma Arc Cutting) - Плазменная резка.
- ◇ PAW (Plasma Arc Welding) - Плазменная сварка.

2. Определите силу сварочного тока, с которой будет вестись работа.
3. Найдите соответствующее значение затемнения в таблице на рисунке 2, ориентируясь на пересечение сварочного процесса и значения тока.

Чем выше сила сварочного тока, тем выше должен быть уровень затемнения для защиты глаз. Для низкоамперной сварки (особенно TIG) рекомендуется использовать более низкие значения затемнения для лучшей видимости зоны сварки. При работе в условиях яркого освещения можно выбрать уровень затемнения немного выше для дополнительной защиты.

Используйте эти параметры для корректной настройки светофильтра перед началом работы.

Дополнительно для моделей BHP90-30 и SPH1000:

Эти маски имеют два диапазона затемнения:

- ◇ DIN 5-9 - для низкоамперной сварки и плазменной резки.
- ◇ DIN 9-13 - для стандартной сварки.

Перед установкой значения затемнения убедитесь, что выбран правильный диапазон, соответствующий типу выполняемых работ.

## РЕЖИМ ШЛИФОВКИ

Сварочная маска может использоваться для защиты лица при шлифовальных работах. При включении режима "ШЛИФОВКА" (3) автоматический светофильтр блокирует затемнение, предотвращая его срабатывание при появлении ярких искр.

Перед началом работы убедитесь, что режим установлен правильно. После завершения шлифовки переключите маску обратно в режим "СВАРКА", чтобы восстановить функцию автоматического затемнения.

## ВРЕМЯ ЗАДЕРЖКИ ОСВЕЩЕНИЯ

Время задержки освещения определяет, через какое время светофильтр переходит из темного состояния в светлое после окончания сварки. Регулятор времени задержки (5) позволяет настроить этот параметр в диапазоне от 0,1 до 1,0 секунды.

1. Минимальная задержка (0,1-0,2 с) - рекомендуется для точечной сварки и коротких сварочных швов.
2. Максимальная задержка (0,85-1,0 с) - используется при работе на высоких токах или в условиях, когда остаётся остаточное свечение металла.
3. Промежуточные настройки подходят для большинства сварочных работ как в помещении, так и на открытом воздухе.

Выбор оптимального времени задержки позволяет уменьшить нагрузку на зрение и повысить комфорт работы.

### ПОРЯДОК РАБОТЫ С МАСКОЙ

1. Наденьте маску и отрегулируйте оголовье так, чтобы она плотно сидела, не вызывая дискомфорта.
2. Выберите режим работы:
  - ◇ Для сварки - установите режим "СВАРКА".
  - ◇ Для шлифовки - установите режим "ШЛИФОВКА", в этом режиме затемнение отключается.
3. При работе в режиме сварки:
  - ◇ Настройте уровень затемнения согласно типу сварки и току (см. Настройка затемнения).
  - ◇ Отрегулируйте чувствительность светофильтра (см. Регулировка чувствительности).
  - ◇ Установите время задержки осветления, если требуется (см. Время задержки осветления).
  - ◇ Проверьте работоспособность фильтра, используя автотестирование (см. Автотестирование).
4. Начните работу - при сварке светофильтр автоматически затемняется, при шлифовке остаётся светлым.
5. После завершения работы:
  - ◇ Убедитесь, что светофильтр вернулся в светлое состояние.
  - ◇ Очистите маску и светофильтр от пыли и загрязнений.
  - ◇ Проверьте заряд батареи при необходимости замените её.

### УХОД И ОБСЛУЖИВАНИЕ

Регулярно очищайте светофильтр мягкой безворсовой тканью. Не используйте абразивные или агрессивные чистящие средства.

Для очистки сенсоров и солнечных элементов используйте спирт и мягкую ткань.

Для корпуса маски и оголовья применяйте нейтральные моющие средства.

Не погружайте светофильтр в воду или другие жидкости.

Храните маску в сухом и защищённом от прямых солнечных лучей месте при температуре от  $-20^{\circ}\text{C}$  до  $+70^{\circ}\text{C}$ .

### ЗАМЕНА БАТАРЕИ

Если в вашей маске предусмотрен индикатор низкого заряда батареи, замену следует выполнять при его срабатывании.

Если индикатор отсутствует, заменяйте батарею при появлении признаков нестабильной работы автоматического светофильтра, таких как задержка срабатывания или некорректное затемнение.

1. Откройте защёлку фиксирующей рамки и аккуратно извлеките её из корпуса маски.
2. Извлеките светофильтр из рамки, разъединив его защёлку.

3. Найдите отсек батареи на корпусе светофильтра (рисунок 4 А) и извлеките разъемную батарею.
4. Установите новую литиевую батарею CR2032, соблюдая правильную полярность. Убедитесь, что положительная сторона (+) батареи направлена вверх (в сторону внутренней части маски).
5. Вставьте светофильтр в обратную сторону рамки и зафиксируйте его защелками.
6. Установите рамку светофильтра в корпус маски и надежно зафиксируйте ее защелками.
7. Перед использованием проверьте, корректно ли установлены светофильтры, работает ли автоматическое затемнение.

Для безопасной и надежной работы прибора помните, что ремонт, техническое обслуживание и регулировка должны производиться в авторизованных сервисных центрах с использованием только оригинальных запасных частей и расходных материалов.

## ЗАЩИТА ОКРУЖАЮЩЕЙ СРЕДЫ



Забываясь природе, электроинструменты, аккумуляторные батареи, принадлежности и упаковку нужно сдавать на экологически чистую переработку. Не выбрасывайте электроинструменты и аккумуляторные батареи в бытовой мусор!

Чтобы сберечь природу, необходимо правильно утилизировать использованную батарею, в частности, литиевую. Для правильной утилизации окончательно разрядите батарею прибором, извлеките лоток, заматайте контакты изолентой, чтобы избежать короткого замыкания. Нельзя вскрывать батарею и утилизировать по частям. Утилизируйте в предназначенных для этого местах.



**Только для стран ЕС:**

В соответствии с европейской директивой 2012/19/EU об отработанных электрических и электронных приборах соответствующему национальному законодательству, а также в соответствии с европейской директивой 2006/66/ЕО об отработанных аккумуляторных батареях и электронных приборах подлежат сбору с целью их последующей экологически безопасной переработки.

При неправильной утилизации отработанные электрические и электронные приборы могут оказать вредное воздействие на окружающую среду и здоровье человека из-за возможного присутствия в них опасных веществ.

**DE | DEUTSCH**  
**SCHWEISSERMASKE**  
**SHPt10-30SHP100-t10SPH1000**  
**ANLEITUNG**

<b>TECHNISCHE DATEN</b>			
<b>Modell</b>	<b>SHPt1030</b>	<b>SHP100t10</b>	<b>SPH1000</b>
Abmessungen des Lichtfilters (mm)	93×43	100×97	100×97
Abmessungen der Patrone (mm)	110×90×9	133×114×10	133×114×10
Seitliche Fenster	-	-	•
Einschaltmethode	Automatisch	Automatisch	Automatisch
Passive Abdunkelung	DIN 4	DIN 4	DIN 4
Schleifmodus	Vorhanden (DIN 4)	Vorhanden (DIN 4)	Vorhanden (DIN 4)
Aktive Abdunkelung	DIN 9-13	DIN 5-9 DIN 9-13	DIN 5-9 DIN 9-13
Optische Klasse (EN 379)	1/1/1/2	1/1/1/2	1/1/1/1
Reaktionszeit (s)	1/25000	1/25000	1/25000
Empfindlichkeitseinstellung	Stufenlos, von niedrig bis hoch	Stufenlos, von niedrig bis hoch	Stufenlos, von niedrig bis hoch
Aufhellverzögerung (s)	0.11.0 Stufenlose Einstellung	0.11.0 Stufenlose Einstellung	0.11.0 Stufenlose Einstellung
Anzahl der Lichtbogensensoren	2	4	4
Minimaler Betriebsstrom (TIG)	AC TIG > 10 A; DC TIG > 30 A	AC TIG > 5 A; DC TIG > 5 A	AC TIG > 5 A; DC TIG > 5 A
Testtaste für Abdunkelung	NEIN	JA (TEST-Taste)	JA (TEST-Taste)
Anzeige für niedrigen Ladezustand	NEIN	JA (rote LED)	JA (rote LED)
Stromversorgung	Solarzellen + austauschbare Lithiumbatterie (1×CR2032)	Solarzellen + austauschbare Lithiumbatterie (1×CR2032)	Solarzellen + austauschbare Lithiumbatterie (1×CR2032)

UV/IR-Schutz	Immer gemäß DIN 16	Immer gemäß DIN 16	Immer nach DIN 16
Betriebstemperatur (°C / °F)	-5--+55/ 23-131	-5--+55/ 23-131	-5--+55/ 23-131
Lagertemperatur (°C / °F)	-20--+70/ -4-158	-20--+70/ -4-158	-20--+70/ -4-158

- |  |  |
|--|--|
| 1. Maskengehäuse                           | 7. Verdunkelungstest-Taste (TEST)            |
| 2. Kartusche mit Lichtfilter               | 8. Anzeige für niedrigen Batteriestand (LED) |
| 3. Moduswahlschalter (Schweißen/Schleifen) | 9. Kopfbügel (Kopfhalterung)                 |
| 4. Empfindlichkeitsregler                  | 10. Kopfbügelversteller (Größe/Spannung)     |
| 5. Aufhellverzögerungsregler               | 11. Seitenscheiben (Seitenblickfilter)       |
| 6. Verdunkelungsgradregler                 | 12. Solarzelle (Stromversorgungselement)     |

### LIEFERUMFANG \*

1. Benutzerhandbuch
2. Schweißmaske
3. Verstellbarer Kopfbügel

\*Bitte beachten Sie, dass der Verpackungsinhalt je nach Kauf-Land variieren kann. Für Informationen zum Inhalt Ihrer Lieferung wenden Sie sich bitte an die örtlichen Händler.

Die Schweißmasken Procraft sind zum Schutz der Augen und des Gesichts vor ultravioletter und infraroter Strahlung, Funken und Spritzern von geschmolzenem Metall beim MIG/MAG- und TIG-Schweißen bestimmt. Der automatische Lichtfilter verdunkelt sich bei Zünden des Lichtbogens und kehrt nach dessen Erlöschen in den hellen Zustand zurück. Masken sind mit einem verstellbaren Kopfbügel ausgestattet, der eine feste Fixierung und eine gleichmäßige Lastverteilung gewährleistet.

Das Modell SHP90-30 verfügt über zwei Lichtbogensensoren und unterstützt die Einstellung von Empfindlichkeit und Aufhellverzögerung. Die Modelle SHP90-30 und SPH1000 sind mit vier Lichtbogensensoren, einer Verdunkelungstest-Taste und einer Anzeige für niedrigen Batteriestand ausgestattet. Das Modell SPH1000 verfügt über Seitenscheiben für ein erweitertes Sichtfeld. Alle Masken werden von Solarzellen und einer austauschbaren Lithiumbatterie CR2032 gespeist, die einen stabilen Betrieb gewährleisten.

### SICHERHEITSVORSCHRIFTEN

#### ACHTUNG!

Lesen Sie alle Sicherheitshinweise, Anweisungen, Abbildungen und technischen Daten, die mit dieser Schweißmaske geliefert werden. Die Nichtbeachtung der Anweisungen kann zu schweren Verletzungen, Augenschäden oder Geräteschäden führen.

Bewahren Sie dieses Handbuch für die zukünftige Verwendung auf.

Der Begriff „Maske“ in diesen Warnhinweisen bezieht sich auf Ihre Schweißmaske mit automatischer Verdunkelung.

### SYMBOLERKLÄRUNGEN UND ZEICHEN

# PRO-CRAFT



Lesen Sie die Anweisungen



**LICHTBOGENSTRAHLUNG KANN AUGENVERBRENNUNGEN VERURSACHEN**

Stellen Sie die Empfindlichkeit des Lichtfilters (ADF) vor Beginn des Schweißens auf den entsprechenden Wert ein. (Nur für Masken mit ADF)

Wenn sich der Lichtfilter beim Zünden des Lichtbogens nicht verdunkelt, beenden Sie das Schweißen sofort und konsultieren Sie das Benutzerhandbuch (Nur für Masken mit ADF)



**SCHWEISSMASKEN BIETEN KEINEN VOLLSTÄNDIGEN SCHUTZ FÜR AUGEN, OHREN UND GESICHT**

Tragen Sie stets Schutzbrillen mit schlagfesten Gläsern oder Brillen mit Seitenschutz sowie Gehörschutz beim Arbeiten mit der Schweißmaske.

Verwenden Sie die Schweißmaske nicht bei Arbeiten mit explosionsgefährlichen oder aggressiven Flüssigkeiten.

Führen Sie kein Überkopfschweißen mit dieser Maske durch.

Überprüfen Sie regelmäßig den Zustand der Schutzscheibe des Lichtfilters. Bei Kratzern, Rissen oder anderen Beschädigungen ersetzen Sie diese sofort.



Allgemeine Gefahrenwarnung



Entspricht den grundlegenden Sicherheitsstandards, die für europäische Richtlinien gelten.



Eurasisches Konformitätszeichen.



Ukrainisches Konformitätszeichen.

## BESONDERE SICHERHEITSVORSCHRIFTEN FÜR DIE SCHWEISSMASKE

### SICHERHEITSANWEISUNGEN FÜR ALLE ARBEITEN

1. Entfernen Sie vor Gebrauch die Schutzfolien von den inneren und äußeren Linsen.
2. Überprüfen Sie den Batteriestand. Die Filterkartusche ist für 1000 Betriebsstunden bei Versorgung durch Lithiumbatterien und Solarzellen ausgelegt.
3. Reinigen Sie die Lichtbogensensoren von Staub und Verschmutzungen, um Fehlfunktionen zu vermeiden.
4. Stellen Sie sicher, dass der Kopfbügel vor jedem Gebrauch sicher befestigt ist.
5. Untersuchen Sie alle Maskenteile vor der Arbeit. Beschädigte, zerkratzte oder gerissene Teile müssen vor der Verwendung ersetzt werden.

6. Reinigen Sie die Oberfläche des Lichtfilters regelmäßig mit einem sauberen, fusselfreien Tuch. Verwenden Sie keine aggressiven Reinigungsmittel.

7. Zur Reinigung der Sensoren und Solarzellen verwenden Sie ein weiches Tuch, das mit Alkohol befeuchtet ist.
8. Zur Reinigung des Maskengehäuses und des Kopfbandes verwenden Sie neutrale Reinigungsmittel.
9. Tauchen Sie die Linsen nicht in Wasser oder andere Flüssigkeiten. Verwenden Sie keine abrasiven, lösungsmittelhaltigen oder ölhaltigen Reinigungsmittel.
10. Entnehmen oder zerlegen Sie den automatischen Lichtfilter nicht.
11. Die Maske ist nicht für Laser- oder Sauerstoff-Acetylschweißen geeignet.
12. Legen Sie die Maske oder den Lichtfilter nicht auf heiße Oberflächen.
13. Zerlegen oder verändern Sie den automatischen Lichtfilter nicht.
14. Stellen Sie vor Arbeitsbeginn sicher, dass der Schalter auf den gewünschten Modus eingestellt ist - „SCHWEISSEN“ oder „SCHLEIFEN“.
15. Die Maske schützt nicht vor starken Stoßbelastungen.
16. Die Maske schützt nicht vor Einwirkung von Explosivstoffen oder aggressiven Flüssigkeiten.
17. Nehmen Sie keine Änderungen an der Konstruktion des Lichtfilters oder der Maske vor, wenn dies nicht in dieser Anleitung vorgesehen ist.
18. Verwenden Sie nur originale Ersatzteile, die in der Anleitung angegeben sind.
19. Unbefugte Modifikationen oder die Verwendung ungeeigneter Ersatzteile führen zum Erlöschen der Garantie und können zu Verletzungen führen.
20. Wenn die Maske beim Zünden des Lichtbogens nicht abdunkelt, stellen Sie die Arbeit sofort ein und wenden Sie sich an den Lieferanten oder Vorgesetzten.
21. Schutzbrillen, die unter der Maske getragen werden, können die Schlagkraft von hochenergetischen Partikeln übertragen und somit eine zusätzliche Gefahr für den Benutzer darstellen.
22. Zum Schutz vor hochenergetischen Partikeln bei extremen Temperaturen sollten Schutzbrillen verwendet werden, die mit dem Buchstaben „T“ direkt nach der Schlagfestigkeitskennzeichnung markiert sind (z. B. FT, BT oder AT). Fehlt das „T“ der Kennzeichnung, ist der Schutz nur bei Raumtemperatur gewährleistet.
23. Bei längerer Nutzung kann eine allergische Reaktion auf die mit der Haut in Kontakt kommenden Materialien auftreten.

## STROMVERSORUNG

Die Schweißmaske Procraft wird von Solarzellen und einer austauschbaren Lithium-Batterie CR2032 gespeist. Die Solarzellen liefern die Hauptstromversorgung während des Betriebs, die Batterie unterstützt die Funktion des automatischen Lichtfilters bei unzureichender Beleuchtung.

Die Verwendung anderer Batterietypen ist nicht zulässig, da dies zu einer fehlerhaften Funktion der Maske führen kann. Stellen Sie vor Arbeitsbeginn sicher, dass die Batterie korrekt eingesetzt ist und über eine ausreichende Ladung verfügt.

## ANWENDUNG

### MONTAGE DES KOPFBANDES

Zur Montage des Kopfbandes verwenden Sie Abbildung 3 als Anleitung.

Stellen Sie sicher, dass alle Teile des Kopfbandes und Befestigungselemente im Lieferumfang enthalten sind. Montieren Sie das Kopfband gemäß der Abbildung und befestigen Sie es am Maskengehäuse.

# PRO-CRAFT

Überprüfen Sie nach der Montage, dass das Kopfband sicher befestigt ist und die Maske sich leicht ohne Spiel heben und senken lässt.

## EINSTELLUNG DES KOPFBANDES

1. Sitztiefe (1) - Stellen Sie die Höhe des Kopfbandes für eine bequeme Fixierung und gleichmäßige Gewichtsverteilung ein.
2. Abstand zum Gesicht (2) - Bewegen Sie die Befestigungen vorne oder hinten und fixieren Sie sie anschließend. Die Befestigungen müssen symmetrisch montiert sein.
3. Kopfumfang (3) - Drehen Sie den hinteren Versteller, um Kopfband zu lockern oder zu straffen.
4. Neigungswinkel der Maske (4) - Stellen Sie die Platte mit Löchern ein, um einen bequemen Blickwinkel zu wählen.



## EINSTELLUNG DER EMPFINDLICHKEIT

Der Empfindlichkeitsregler (4) wird entsprechend dem Schweißverfahren und dem Umgebungslicht eingestellt.

- ◇ Niedrige Empfindlichkeit - empfohlen für Schweißen mit hohen Strömen sowie bei Arbeiten unter hellem Tageslicht.
- ◇ Mittlere Empfindlichkeit - geeignet für die meisten Schweißarten sowohl in Innenräumen als auch im Freien.
- ◇ Hohe Empfindlichkeit - wird bei Arbeiten mit niedrigen Strömen und unzureichender Beleuchtung verwendet, insbesondere beim Wolfram-Inertgasschweißen (TIG) mit niedrigen Strömen.

## AUTOTEST

**ACHTUNG!** Die Autotestfunktion dient zur Überprüfung der Funktionsfähigkeit des automatischen Lichtfilters vor Arbeitsbeginn. Vor jedem Schweißen wird empfohlen, diese Funktion zu nutzen, sofern sie in Ihrem Maskenmodell vorhanden ist.

1. Stellen Sie den Verdunkelungsgrad des Lichtfilters im Bereich DIN 9-13 mit dem Regler (6) ein.
2. Drücken Sie die Taste TEST (7) und vergewissern Sie sich, dass der Lichtfilter in den abgedunkelten Zustand wechselt.
3. Lassen Sie die Taste TEST (7) los und prüfen Sie, ob der Lichtfilter in den hellen Zustand zurückkehrt.

Wenn der Lichtfilter während des Tests den Verdunkelungsgrad nicht ändert, überprüfen den Batteriestand und die korrekte Installation der Batterie. Bei festgestellten Mängeln stellen Sie die Nutzung der Maske sofort ein und wenden Sie sich an den Lieferanten.

## EINSTELLUNG DER VERDUNKELUNG

Zur Auswahl des optimalen Verdunkelungsgrades des Lichtfilters verwenden Sie Abbildung

1. Bestimmen Sie die verwendete Schweißart:
  - ◇ SMAW (Shielded Metal Arc Welding) - Lichtbogenschweißen mit umhüllter Elektrode (MMA).
  - ◇ MIG (Metal Inert Gas welding) - Halbautomatisches Schweißen in Inertgasatmosphäre.
  - ◇ TIG, GTAW (Tungsten Inert Gas, Gas Tungsten Arc Welding) - Wolfram-Inertgasschweißen (TIG).
  - ◇ MAG/CO<sub>2</sub> (Metal Active Gas welding) - Halbautomatisches Schweißen in aktiver

67 DE | DEUTSCH67 DE

Gasatmosphäre (MAG).

**PRO·CRAFT**

- ◇ SAW (Submerged Arc Welding) - Unterpulverschweißen.
  - ◇ PAC (Plasma Arc Cutting) - Plasmaschneiden.
  - ◇ PAW (Plasma Arc Welding) - Plasmaschweißen.
2. Bestimmen Sie die Schweißstromstärke, mit der die Arbeit ausgeführt wird.
  3. Suchen Sie den entsprechenden Verdunklungswert in der Tabelle in Abbildung 2, orientieren Sie sich dabei am Schnittpunkt des Schweißtyps und des Stromwerts.

Je höher der Strom, desto höher ist der erforderliche Verdunklungsgrad zum Schutz Augen. Für Niedrigstromschweißen (insbesondere TIG) wird eine reduzierte Verdunkelung eine bessere Sicht auf den Arbeitsbereich empfohlen. Bei Arbeiten unter hellem Licht kann ein etwas höherer Verdunklungsgrad für zusätzlichen Schutz gewählt werden.

Zusätzlich für die Modelle SHP90-30 und SPH1000:

Diese Masken haben zwei Verdunklungsbereiche:

- ◇ DIN 5-9 - für Niedrigstromschweißen und Plasmaschneiden.
- ◇ DIN 9-13 - für Standard-Schweißen.

Stellen Sie vor der Einstellung des Verdunklungsgrades sicher, dass der richtige Bereich entsprechend der Art der auszuführenden Arbeiten ausgewählt ist.

## SCHLEIFMODUS

Die Schweißmaske kann zum Schutz des Gesichts bei Schleifarbeiten verwendet werden. Beim Aktivieren des Modus "SCHLEIFEN" (3) blockiert der automatische Lichtfilter die Verdunkelung, um ein Auslösen durch helle Funkenbildung zu verhindern.

Stellen Sie vor Arbeitsbeginn sicher, dass der Modus korrekt eingestellt ist. Nach Beendigung des Schleifens schalten Sie die Maske zurück in den Modus "SCHWEISSEN", um die automatische Verdunkelungsfunktion wiederherzustellen.

## VERZÖGERUNGSZEIT DER AUFHELLUNG

Die Verzögerungszeit der Aufhellung bestimmt, nach welchem Zeitraum der Lichtfilter nach Beendigung des Schweißens vom verdunkelten in den hellen Zustand wechselt. Der Verzögerungszeitregler (5) ermöglicht die Einstellung dieses Parameters im Bereich von 0 bis 1,0 Sekunden.

4. Minimale Verzögerung (0,1-0,2 s) - empfohlen für Punktschweißen und kurze Schweißnähte.
5. Maximale Verzögerung (0,85-1,0 s) - wird bei Arbeiten mit hohen Strömen oder bei verbleibendem Restglühen des Metalls verwendet.
6. Zwischenwerte eignen sich für die meisten Schweißarbeiten sowohl in Innenräumen als auch im Freien.

Die richtige Wahl der Verzögerungszeit reduziert die Belastung der Augen und erhöht den Arbeitskomfort.

## ARBEITSABLAUF MIT DER MASKE

1. Setzen Sie die Maske auf und justieren Sie das Kopfband so, dass sie fest sitzt, ohne Unbehagen zu verursachen.
2. Wählen Sie den Arbeitsmodus:
  - ◇ Für das Schweißen - stellen Sie den Modus "SCHWEISSEN" ein.

- ◇ Für das Schleifen - stellen Sie den Modus "SCHLEIFEN" ein, in diesem Modus wird die Verdunkelung deaktiviert.
3. Bei Arbeiten im Schweißmodus:
    - ◇ Stellen Sie den Verdunklungsgrad entsprechend dem Schweißtyp und der Stromstärke ein (siehe Verdunkelungseinstellung).
    - ◇ Justieren Sie die Empfindlichkeit des Lichtfilters (siehe Empfindlichkeitseinstellung).
    - ◇ Stellen Sie bei Bedarf die Verzögerungszeit der Aufhellung ein (siehe Verzögerungszeit der Aufhellung).
    - ◇ Überprüfen Sie die Funktionstüchtigkeit des Lichtfilters mit der Autotestfunktion (siehe Autotest).
  4. Beginnen Sie die Arbeit - beim Schweißen verdunkelt sich der Lichtfilter automatisch, beim Schleifen bleibt er hell.
  5. Nach Beendigung der Arbeit:
    - ◇ Stellen Sie sicher, dass der Lichtfilter in den hellen Zustand zurückgekehrt ist.
    - ◇ Reinigen Sie die Maske und den Lichtfilter von Staub und Verschmutzungen.
    - ◇ Überprüfen Sie den Batteriestand und tauschen Sie die Batterie bei Bedarf aus.

## PFLEGE UND WARTUNG

Reinigen Sie den Lichtfilter regelmäßig mit einem weichen, fusselfreien Tuch. Verwenden Sie keine abrasiven oder aggressiven Reinigungsmittel.

Zur Reinigung der Sensoren und Solarzellen verwenden Sie Alkohol und ein weiches Tuch. Das Maskengehäuse und das Kopfband verwenden Sie neutrale Reinigungsmittel.

Tauchen Sie den Lichtfilter nicht in Wasser oder andere Flüssigkeiten.

Bewahren Sie die Maske an einem trockenen Ort auf, geschützt vor direkter Sonneneinstrahlung, bei Temperaturen von  $-20^{\circ}\text{C}$  bis  $+70^{\circ}\text{C}$ .

## BATTERIEWECHSEL

Wenn Ihre Maske über eine Anzeige für niedrigen Batteriestand verfügt, sollte der Wechsel der Batterie erfolgen.

Ist keine Anzeige vorhanden, tauschen Sie die Batterie aus, wenn Anzeichen für eine instabile Funktion des Lichtfilters auftreten, wie Verzögerungen beim Ansprechen oder fehlerhafte Verdunkelung.

1. Öffnen Sie die Verschlüsse des Halterahmens und entnehmen Sie diesen vorsichtig aus dem Maskengehäuse.
2. Entnehmen Sie den Lichtfilter aus dem Rahmen, indem Sie dessen Verschlüsse lösen.
3. Suchen Sie das Batteriefach am Gehäuse des Lichtfilters (Abbildung 4 A) und entnehmen Sie die entladene Batterie.
4. Setzen Sie eine neue Lithiumbatterie CR2032 unter Beachtung der richtigen Polarität ein.
5. Stellen Sie sicher, dass der positive (+) Pol der Batterie nach oben zeigt (zur Innenseite der Maske).
6. Setzen Sie den Lichtfilter zurück in den Rahmen und sichern Sie ihn mit den Verschlüssen.
7. Setzen Sie den Rahmen mit dem Lichtfilter in das Maskengehäuse ein und befestigen Sie ihn sicher mit den Verschlüssen.
8. Überprüfen Sie vor der Verwendung, ob der Lichtfilter korrekt eingesetzt ist und die

automatische Verdunkelung funktioniert.

Für einen sicheren und zuverlässigen Betrieb des Geräts beachten Sie, dass Reparaturen, Wartungen und Einstellungen nur in autorisierten Servicezentren unter Verwendung ausschließlich originaler Ersatzteile und Verbrauchsmaterialien durchgeführt werden dürfen.

## UMWELTSCHUTZ

Im Interesse der Natur müssen Elektrowerkzeuge, Akkus, Zubehör und Verpackungen einer umweltgerechten Entsorgung zugeführt werden. Werfen Sie Elektrowerkzeuge und Akkus nicht in den Hausmüll!

Um die Natur zu schützen, ist es notwendig, gebrauchte Batterien, insbesondere Lithiumbatterien, ordnungsgemäß zu entsorgen. Für die richtige Entsorgung entladen Sie die Batterie vollständig während des Betriebs mit dem Gerät, entnehmen Sie sie anschließend und isolieren Sie die Kontakte mit Isolierband, um Kurzschlüsse zu vermeiden. Die Batterie darf nicht geöffnet oder in Teilen entsorgt werden. Entsorgen Sie sie an speziell dafür vorgesehenen Stellen.

### Nur für EU-Länder:

Gemäß der europäischen Richtlinie 2012/19/EU über Elektro- und Elektronik-Altgeräte sowie den entsprechenden nationalen Rechtsvorschriften

und gemäß der europäischen Richtlinie 2006/66/EG sind defekte oder ausgediente Akkus und elektronische Geräte zur umweltgerechten Weiterverarbeitung zu sammeln.

Bei unsachgemäßer Entsorgung können ausgediente Elektro- und Elektronikgeräte aufgrund möglicher gefährlicher Stoffe schädliche Auswirkungen auf die Umwelt und die Gesundheit des Menschen haben.

## EN CE DECLARATION OF CONFORMITY

We, Vega Trade Company limited, as the responsible manufacturer

declare Welding helmet

**TM Procraft SHPt0-30, SHP100-t0, SPH1000**

Are of series production and confirm to the following European Directives and are manufactured in accordance with the following standard and standardized documents:

Technical documentation has been supported by: VEGA TRADE COMPANY LIMITED, add. Room 212, 2nd F., Building 11, No. 898 Lingshan Road, Shanghai, PRC. MADE IN PRC. E-mail: vegatools@163.com

<sup>3</sup> Authorized representative able to compile the technical documentation

## CZ PROHLÁČENÍ SHODĚES

My, Vega Trade Company Limited, jakožto zodpovědný výrobce prohlašujeme že Svářečci maska

**TM Procraft SHPt0-30, SHP100-t0, SPH1000**

Jsou ze sériové výroby<sup>1</sup> a v souladu s těmito evropskými směrnicemi, a vyrobeny v souladu s následujícími normami nebo standardizovanými dokumenty: <sup>2</sup>

Technická dokumentace byla podpořena: VEGA TRADE COMPANY LIMITED, add. Room 212, 2nd F., Building 11, No. 898 Lingshan Road, Shanghai, PRC. VYROBENO V PRC. E-mail: vegatools@163.com

CZECH REPUBLIC. IMPORTER VEGA TOOLS s.r.o.

IČO: 07594470 IČ: CZ07594470

Sídlo firmy: Křižovnická 86/6, Staré Město, 110 00 Praha.

Sklad a prodejna: Klejnarská 92, 280 02 Kolín IV

Tel: +420778752534 E-mail: info@procraft.cz Web: www.procraft.cz

**CZ**

<sup>3</sup> Autorizovaná osoba pověřena schvalováním technické dokumentace

## SK VYHLÁSENIE SHODEES

My, Vega Trade Company Limited, ako zodpovedný výrobca vyhlasujeme že Zváraciamaska

**TM Procraft SHPt0-30, SHP100-t0, SPH1000**

Sú zo sériovej výroby<sup>1</sup> a v súlade s týmito európskymi smernicami, a vyrobené v súlade s nasledujúcimi normami alebo štandardizovanými dokumentmi: <sup>2</sup>

Technická dokumentácia bola podporená: VEGA TRADE COMPANY LIMITED, add. Room 212, 2nd F., Building 11, No. 898 Lingshan Road, Shanghai, PRC. VYROBENO V ČLR. E-mail: vegatools@163.com

<sup>3</sup> Autorizovaný zástupca schopný predložiť technickú dokumentáciu

## PL DEKLARACJA GODNOŚCI WE

My, Vega Trade Company limited, jako odpowiedzialny producent oświadczamy, że Przyłbica spawalnicza samościemniająca

**TM Procraft SHPt0-30, SHP100-t0, SPH1000**

Są produkowane seryjnie<sup>1</sup> i są zgodne z następującymi dyrektywami europejskimi wyprodukowano zgodnie z następującymi normami lub znormalizowanymi dokumentami: <sup>2</sup>

Dokumentację techniczną dostarcza firma: VEGA TRADE COMPANY LIMITED, add. Room 212, 2nd F., Building 11, No. 898 Lingshan Road, Shanghai, PRC. WYPRODUKOWANO W PRC. E-mail: vegatools@163.com

<sup>3</sup> Upoważniony przedstawiciel posiadający dostęp do dokumentacji technicznej

## BG ДЕКЛАРАЦИЯ ЗА СЪОТВЕТСТВИЕ

Wir, Vega Trade Company Limited, erklären in eigener Verantwortung, dass das Schweißerschutzgerät

**TM Procraft SHPt0-30, SHP100-t0, SPH1000**

Gemäß der technischen Beschreibung entspricht es allen anwendbaren Anforderungen der folgenden Richtlinien und harmonisierten Normen, das Produkt<sup>1</sup> entspricht den Normen: <sup>2</sup>

Technische Dokumentation: VEGA TRADE COMPANY LIMITED, Adresse: Raum 212, 2. Etage, Gebäude 11, Nr. 898 Lingshan Road, Shanghai, VR China. HERGESTELLT IN CHINA. E-Mail: vegatools@163.com

IMPORTEUR: Elephant Tools GmbH. Registrierte Adresse: Bulgar 1799 Sofia, Mladost 2, Block 261A, Eingang 2, 4. Etage, Wohnung Lager- und Serviceadresse: Stadt Bozhurishte, Europa Boulevard 2227, Lager Nr. 15.

<sup>3</sup> Autorisierter Vertreter, der die technische Dokumentation

# PRO-CRAFT

erstellen kann

73 DE | DEUTSCH73 DE

---

**PRO·CRAFT**



## RO DECLARAȚIE DE

### CONFORMITATE

Noi, Vega Trade Company Limited în calitate de producător, declarăm Mască de sudură

**TM Procraft SHPt10-30,  
SHP100-t10,SPH1000**

Sunt fabricate în serie<sup>1</sup> și confirmă următoarele directive europene sunt fabricate în conformitate cu următoarele standarde sau documente standardizate: <sup>2</sup>

Documentația tehnică a fost susținută de: VEGA TRADE COMPANY LIMITED, add. Room 212, 2nd F., Building 11, No. 898 Lingshan Road, Shanghai, PRC. FABRICATE ÎN RPC. E-mail: vegatools@163.com

<sup>3</sup> Reprezentant autorizat în măsură să întocmească documentația tehnică

## HU CE MEGFELELŐSÉGI NYILATKOZAT

Mi, Vega Trade Company Limited, mint felelős gyártó, ezennel kijelentjük, hogy az Hegesztőpajzs

**TM Procraft SHPt10-30,  
SHP100-t10,SPH1000**

Sorozatgyártásban kerül<sup>1</sup> gyártásra és megfelel a következő EK direktívák előírásainak: Következő szabványoknak vagy szabványosított dokumentumoknak megfelelően kerül gyártásra:<sup>2</sup>

Műszaki dokumentáció VEGA TRADE COMPANY LIMITED, add. Room 212, 2nd F., Building 11, No. 898 Lingshan Road, Shanghai, PRC. FABRICATE ÎN RPC. E-mail: vegatools@163.com

<sup>3</sup> Műszaki dokumentáció szellemi tulajdonosult képviselő

## RU CE ДЕКЛАРАЦИЯ СОТВЕТСТВИЯ

Wir, Vega Trade Company Limited, als verantwortlicher Hersteller erklären, dass das Schweißerschutzgerät

**TM Procraft SHPt10-30,  
SHP100-t10,SPH1000**

Wird serienmäßig hergestellt<sup>1</sup> und entspricht den folgenden europäischen Richtlinien und wird gemäß den folgenden Normen oder standardisierten Dokumenten gefertigt: <sup>2</sup>

Die technische Dokumentation wird bereitgestellt von der Firma VEGA TRADE COMPANY LIMITED, Adresse: Büro 212, 2. Etage, Gebäude 11, Nr. 898, Lingshan Road, Shanghai, VR China. HERGESTELLT IN CHINA. E-Mail: vegatools@163.com

<sup>3</sup> Autorisierter Vertreter, der die technische Dokumentation bereitstellen kann

## DE CE KONFORMITÄT SERKLÄRUNG

Wir, Vega Trade Company Limited, als verantwortlicher Hersteller erklären, dass das Schweißerschutzgerät

**TM Procraft SHPt10-30,  
SHP100-t10,SPH1000**

Wird serienmäßig hergestellt<sup>1</sup> und entspricht den folgenden europäischen Richtlinien und wird gemäß den folgenden Normen oder standardisierten Dokumenten gefertigt: <sup>2</sup>

Die technische Dokumentation wird bereitgestellt von der Firma: VEGA TRADE COMPANY LIMITED, Adresse: Büro 212, 2. Etage, Gebäude 11, Nr. 898, Lingshan Road, Shanghai, VR China. HERGESTELLT IN CHINA. E-Mail: vegatools@163.com

<sup>3</sup> Autorisierter Vertreter, der die technische Dokumentation bereitstellen kann

<sup>1</sup>: 000000099999999

<sup>2</sup>: 2016/425 EN 379:2009-07  
2001/95/EG EN 175:199708  
EN ISO 163212:2021  
EN ISO 163214:2022  
EN ISO 163214:2021/Amd.1:2024

Mr Bao  
Junhua  
Production Line

<sup>3</sup>: Jan Paluchnik  
VEGATOOLS s.r.o.,  
Krizovnicka 86/6,  
Stare Mesto,

11000 Prague,  
Czech Republic

2011/65/EU  
(and its  
amendment  
2015/863/  
EU)  
EN IEC 63000:2018